



WELTLADEN WELTWINKEL MÜNSTER E.V.

TÄTIGKEITSBERICHT 2014



Tätigkeitsbericht 2014

Weltladen Weltwinkel Münster e.V.

Warendorfer Straße 45

48145 Münster

Bericht für den Zeitraum

vom 01.01.2014 bis 31.12.2014

Der Bericht wird vorgelegt vom Vorstand des Vereins:

Susanne Hupfer

Georg Knipping

Dieter Lehmkuhl

Andreas Mürer

Mareike Schmelz

Unter Mitwirkung von:

Christine Annen

Brunhilde Loer

Ruben Enxing

Julian Thilo

Der Weltladen Weltwinkel Münster e.V. ist seit dem Jahr 2007 als eingetragener Verein aktiv. Seit nunmehr 6 Jahren betreibt er an der Warendorfer Str. 45 ein Ladenlokal für den Fairen Handel. Seine Anfänge gehen jedoch auf das Jahr 1984 zurück, auf eine Initiative der evangelischen Erlöserkirchengemeinde. Bis zum Juni 2008 betrieb der Verein in den Räumen des Paul-Gerhardt-Hauses der Kirchengemeinde den ursprünglichen Weltladen. Danach ging es zur Warendorfer Str. 45, wo sich der Hauptteil des Vereinslebens abspielt.

Der vorgelegte Tätigkeitsbericht nimmt Bezug auf die Entwicklungen des Vereins des Jahres 2014 und es werden die Schwerpunkte des gemeinnützigen Engagements vorgestellt.

1. Die Vereinsstruktur und das Weltladen-Team

Das Weltladen-Team setzt sich in diesem Jahr aus ca. 30 Ehrenamtlichen zwischen 19 und 77 Jahren zusammen. Unterstützung findet das ehrenamtliche Team durch 2 Minijobberinnen. Daniela Stein ist mit 12,5 Wochenstunden im Verkauf angestellt. Kristin Duwenbeck ist bis zum 31.3. mit 10 Wochenstunden im gemeinnützigen Bereich unseres Vereins tätig und hier für die Öffentlichkeits- und Vernetzungstätigkeit zuständig gewesen. Auf eigenen Wunsch hat Kristin das Arbeitsverhältnis nach Abschluss des ersten Quartals gekündigt. Sie bleibt unserem Verein aber ehrenamtlich verbunden. Vielen Dank für Deinen Einsatz für die gute Sache, Kristin!

Gebündelt und zusammengehalten wird das Team v.a. über die 14tägigen Teamtreffen, die konsequent das ganze Jahr über eingehalten werden. Unser Verein kann hierzu weiterhin die Räume im PGH nutzen und ist für die fortlaufende Unterstützung durch die Erlöserkirchengemeinde sehr dankbar.

Die Teamtreffen finden als Angebot für alle MitarbeiterInnen des Weltladens statt, zumeist treffen sich 10-15 Personen, um die Arbeit der letzten 14 Tage zu reflektieren und Neues zu planen. Die Treffen werden von einem 3köpfigen Moderationsteam alternierend geleitet.

Mittlerweile hat sich bei den Teamtreffen eine feste Struktur der Tagesordnungspunkte etabliert. Sie

hilft uns, wichtige Dinge strukturiert zu besprechen. Die Teammitglieder haben die Möglichkeit aktuelle Themen einzubringen/zu ergänzen. Das Teamtreffen beginnt mit einem Rückblick auf die Ereignisse der letzten 2 Wochen, Besonderheiten oder Problemstellungen werden angesprochen und möglichst eine Konsequenz aus den unterschiedlichen Beobachtungen gezogen. So wertet das Team fortlaufend die Arbeit des Weltladens aus und kann schnell auf Veränderungsanforderungen reagieren.

Neben der unmittelbaren Arbeit an Erfordernissen des Weltladens werden im Teamtreffen aktuelle Entwicklungen und Fragestellungen des Fairen Handels diskutiert. Welche Entwicklungen gibt es bei den Importeuren oder dem Weltladen-Dachverband, vor welchen Herausforderungen steht der Faire Handel mit zunehmendem Einstieg großer Konzerne in das Siegelssystem und welche Konsequenzen haben diese Fragestellungen für die Arbeit vor Ort. Welche Ereignisse in der Welt haben mittelbaren Einfluss auf den Fairen Handel und somit auch auf unseren Laden.

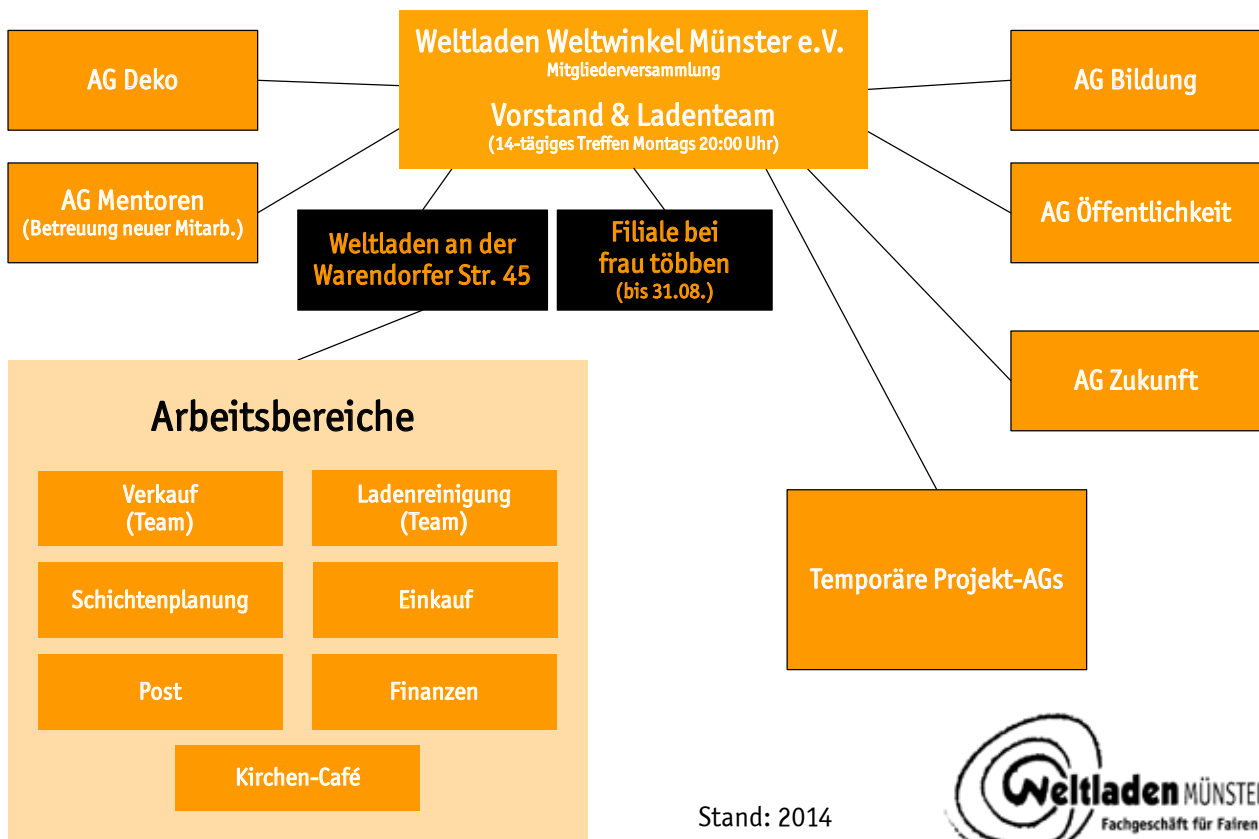
Fester Bestandteil der Teamtreffen sind Produkt- und Themenvorstellungen. Jede/r MitarbeiterIn hat die Möglichkeit sich ein Produkt aus dem Weltladen einmal näher vorzunehmen und Produkt, ProduzentInnen und Besonderheiten im Teamtreffen vorzustellen. Desgleichen werden grundlegende Themen des Fairen Handels von den Teammitgliedern erläutert. Zu jeder Sitzung bereitet sich ein Teammitglied vor und stellt in Kurzinputs beispielsweise eine Organisation des Fairen Handels vor. Auch auf dieser Ebene verstehen wir Teamtreffen als fortdauernde Fortbildung für alle MitarbeiterInnen.

Außerdem werden aktuell anstehende Termine besprochen und koordiniert.

Die Kommunikation zwischen den Treffen funktioniert sehr gut, hauptsächlich über E-Mail-Verteiler und durch die Protokolle, die alle MitarbeiterInnen unmittelbar nach den 14tägigen Teamtreffen erhalten.

Fest etabliert hat sich der interne Bereich unserer Homepage, wo die Schichten für die kommenden Wochen geplant und transparent für alle dargestellt werden. Alle Teammitglieder haben die Möglichkeit sich online für eine Schicht einzutragen. Weiter besteht hier die Möglichkeit, relevante Informationen für den Weltladen abzurufen.

Organigramm Weltladen Münster



Wesentlich für das Funktionieren des Vereins ist aber das soziale Miteinander. Das gemeinsame Arbeiten an der guten Sache motiviert alle Engagierten sich kontinuierlich einzubringen. Die strikte Struktur eines 14tägigen Treffens ist dafür wesentlicher Bestandteil. Es braucht diese Regelmäßigkeit, um im Kontakt zu bleiben und sich tatsächlich auch mit den Vereinszielen identifizieren zu können.

Hilfreich sind dabei Veranstaltungen wie gemeinsame Grillabende im Sommer, Weinproben im Herbst und natürlich auch der regelmäßige Kneipengang im Anschluss an die Teamtreffen. Ergänzend zu den Teamtreffen arbeiten kontinuierlich Arbeitsgruppen vertiefend an aktuellen, die Weltladenarbeit betreffenden Themen. Die Öffentlichkeits-, Bildungs-, Deko- und Projekt-AG ist jeweils für die praktische Planung und Durchführung besonderer Aktivitäten verantwortlich.

1.1. Bildungs-AG

Die Bildungs-AG war wie im vorangegangenen Jahr weiterhin verantwortlich für die Aktualisierungen der FAQ-Liste auf dem Weltladen-PC, die für die Ladendienste wichtig ist, außerdem für die Koordination von Themen-Inputs bei den Teamtreffen.

Am 09.03.2014 hat die Bildungs-AG erneut die teaminterne Fortbildung „Grundkurs Weltladen“ sowohl für neue Mitarbeiter als auch zur Auffrischung für langjährige Mitarbeiter unseres Weltladens angeboten. Der Kurs wurde vom Weltladen-Dachverband konzipiert und vermittelt Grundwissen zum Fairen Handel und zur Weltladenarbeit. Es war ein außergewöhnlich warmer Frühlingstag, so dass wir draußen auf der Wiese gegenüber des Weltladens sitzen konnten und bei Kaffee und Kuchen unser Wissen erweiterten und angeregte Diskussionen führten.

In der zweiten Jahreshälfte hat die Bildungs-AG keine neuen Aktivitäten mehr geplant, da die Suche nach einem neuen Ladenlokal viel zeitlichen und personellen Einsatz erforderte.

1.2. Öffentlichkeits-AG

Die Öffentlichkeits-AG hat 2014 als Herausforderung, dass die Mitglieder der AG und ihre Rollen sich wiederholt verändern. In einem Kreis von durchgängig vier bis fünf Personen gelingt es der AG dennoch gut, die Öffentlichkeitsarbeit des Weltladens zu koordinieren.

Dazu gehören die Pflege der Webseite, der Facebook-Seite und des monatlichen E-Mail-Newsletters sowie die Mitplanung von Veranstaltungen und die Unterstützung von anderen AGs in Bezug auf die Öffentlichkeitsarbeit.

Die Gruppe trifft sich regelmäßig, um bevorstehende Aufgaben zu besprechen und vorzubereiten.

Besondere Tätigkeiten der Öffentlichkeits-AG in 2014 umfassen die Information der Kundinnen und Kunden über den im folgenden Jahr anstehenden Umzug mit noch ungewissem Ziel, die Durchführung

einer Kundenanalyse und die Organisation der Weltladen-Aktionen zum diesjährigen 4tel-Fest.

1.3. Mentoren-AG

4-5 Mitglieder des Weltladen-Teams sind als Mentoren für die Betreuung von InteressentInnen an einer Mitarbeit im Weltladen und die Einarbeitung neuer MitarbeiterInnen verantwortlich. Die Einarbeitung wird zwar während des Ladendienstes auch von anderen MitarbeiterInnen übernommen, aber die MentorIn fungiert als feste AnsprechpartnerIn der neuen MitarbeiterIn für die gesamte Einarbeitungszeit, die in der Regel einige Monate dauert. Ablauf und Inhalte der Einarbeitung sind in einem Leitfaden festgelegt, den das Weltladen-Team vor einigen Jahren erarbeitet hat. Treffen der Mentoren-AG sind daher nur zu besonderen Anlässen erforderlich, z.B. für Absprachen im Umgang mit Schwierigkeiten bei der Einarbeitung oder bei besonderen Anfragen von InteressentInnen. Im Jahr 2014 haben wir Einführungsgespräche mit 4 InteressentInnen geführt, 2 davon hatten dann kurzfristig doch nicht genügend zeitliche Kapazitäten, die anderen beiden wurden eingearbeitet, mussten allerdings aus persönlichen Gründen ihre Mitarbeit nach einigen Monaten wieder beenden. Eine im Jahr 2013 begonnene Einarbeitung wurde im März 2014 abgeschlossen.

1.4. Deko-AG

Die AG besteht aus 5 Akteuren. Die Deko-Termine finden monatlich statt und wir gestalten den Laden entsprechend der Jahreszeiten. Weitere Deko-Schwerpunkte sind die jährlichen Aktionen wie Weltladentag, 4tel-Fest, Faire Woche und, gemeinsam mit der Bildungs-AG, die Länderschwerpunkte.



Wir wollen im 4tel bleiben!

Cinema & Garbo brauchen dringend Platz
und der Weltladen bis Juli 2015 ein neues Zuhause.

Kannst du uns helfen?



Telefon: (0251) 45002
Email: info@weltladenmuenster.de
Oder sprich uns im Laden an!

Danke!

In diesem Jahr fand vom 12.06. - 13.07. die Fußball-Weltmeisterschaft in Brasilien statt. Gemeinsam mit der Bildungs-AG gab es dazu den „Themenschwerpunkt Brasilien“ mit Kunsthandwerk, Lebensmitteln und Büchern.

Zur Adventszeit haben wir bereits im zweiten Jahr wieder einen eigenen Kunden-Weltladen-Adventskalender angeboten (täglich wechselnde Rabattaktionen.)

1.5. AG Zukunft

Im Dezember 2013 erhielt der Verein die Kündigung seiner Räumlichkeiten zum 30.6.15. Die AG Zukunft hat sich mit 7 Personen dieser Herausforderung gestellt und in zahlreichen Treffen konzeptionell gearbeitet und immer wieder neue Standorte recherchiert und überprüft. Im Rahmen des jährlichen Teamwochenendes haben wir schließlich eine Zukunftswerkstatt durchgeführt, um die verschiedenen Ideen, die wir zu unserer Zukunft haben, zu formulieren und einen Arbeitsauftrag für eine konkrete Standortsuche zu erarbeiten. Eine externe Moderation hat uns durch das Wochenende geführt. Konsens besteht darin, dass wir als Weltladenteam weiterarbeiten wollen, dass wir als Weltladen in unserem 4tel wirken möchten und verschiedene Aspekte der globalen Gerechtigkeit, des Umweltschutzgedankens und der internationalen Völkerverständigung umsetzen möchten. Dazu machen wir uns auch auf den Weg, um Kooperationen mit anderen entwicklungspolitischen Organisationen zu prüfen oder Kontakte zu Engagierten im Themenfeld der nachhaltigen Entwicklung zu knüpfen.

In 2014 haben wir verschiedene Standorte überprüft, konnten aber noch kein adäquates, für unsere Zwecke geeignetes, Ladenlokal finden.

So wird die AG Zukunft auch im kommenden Jahr noch eine Aufgabe haben.

2. Kooperation mit frau többen

Seit September 2010 sind wir als Weltladen auch Untermieter im ökofairen Bekleidungsgeschäft „frau többen“ an der Hammer Str. 55. Zum 31.8.14 hat frau többen den Untermietvertrag gekündigt, da sie Eigenbedarf angemeldet hat. Die Aktivitäten

des Weltladens im Umfeld der Hammer Str. waren demzufolge in diesem Jahr nur auf das Notwendigste beschränkt.

3. Weltladentag

Mensch. Macht. Handel. Fair. So das deutschlandweite Motto zum Weltladentag 2014. Der Dachverband der Weltläden erarbeitet jährlich einen Aktionsvorschlag, der dann von den Mitgliedsläden vor Ort ausgestaltet werden kann.



Inhaltlich machen die Weltläden in diesem Jahr auf die Konzentration im Lebensmitteleinzelhandel aufmerksam. 5 Konzerne bestimmen bereits 85 % des deutschen Lebensmittelmarktes und ein Ende dieser extremen Konzentration auf wenige Akteure ist noch nicht abzusehen. Supermarktketten wie EDEKA, REWE, Aldi und Lidl bestimmen mit ihrer Marktmacht Regeln, nach denen auch Produzenten arbeiten müssen. Produzenten haben aufgrund der Marktkonzentration wenig Chancen, ihre Produkte auf einem „freien“ Markt anzubieten, sie sind von den wenigen Abnehmern im Lebensmittelmarkt abhängig, wenn sie ihre Produkte an die KonsumentInnen bringen möchten. Konzerne nutzen ihre Marktmacht aus und geben z.B. den Preisdruck unter dem auch sie stehen, an ihre Lieferanten weiter. Diese wiederum geben den Preisdruck an Produzenten weiter, die mittlerweile das schwächste Glied in dieser Handelskette geworden sind. Die Weltläden machen auf die Zusammenhänge in dieser Lieferkette aufmerksam und fordern hier v.a. ein, dass Menschenrechts- und

Arbeitsschutzbestimmungen auf allen Ebenen des Handels eingehalten werden müssen.

Am Weltladentag ist unser Team auf der Warendorfer Straße präsent. Wir haben einen Kicker aufgebaut, in dem zwei Mannschaften gegeneinander antreten: unfaire Supermarktketten gegen die fairen Weltläden. Selbstredend arbeiten die Supermärkte mit unlauteren Mitteln und versuchen so, sich immer wieder einen Vorteil zu verschaffen.

Mit Bodenplakaten, Flyern und dem Kicker macht der Weltladen auf die enorme Machtkonzentration im Lebensmitteleinzelhandel aufmerksam. Vielen PassantInnen ist nicht bewusst, dass so wenige Akteure quasi den gesamten Lebensmittelmarkt beherrschen.

Der Weltladen bleibt an diesem Thema dran und wird sich auch 2015 mit diesen Fragen beschäftigen.

4. Beirat für kommunale Entwicklungszusammenarbeit – Veranstaltungsreihe „Einfach leben - neue Wege gehen“

Der Weltladen beteiligte sich auch in diesem Jahr als Mitveranstalter an der entwicklungspolitischen Reihe des Beirats für kommunale Entwicklungszusammenarbeit. 2014 lautet das Thema der Reihe „Einfach leben – neue Wege gehen“. Mit acht weiteren Organisationen haben wir gemeinsam drei größere Veranstaltungen angeboten. Die Vorbereitungen für die im September und Oktober stattgefundenen Veranstaltungen liefen seit November 2013.

Anknüpfend an den letztjährigen Erfolge nutzen die Organisatoren für eine der Veranstaltung die Form der Poetry Lesung. Drei Slammer und zwei MusikerInnen heizten dem jungen, gemischten Publikum am 10.10.2014 im überfüllten SpecOps mit konsumkritischen, nachdenklichen Texten ordentlich ein. Etwa 120 BesucherInnen kamen an diesem Abend auf ihre Kosten.

Etwas ernster, aber mit 50 TeilnehmerInnen auch gut besucht, ging es bei der Podiumsdiskussion am 21.10.2014 in der VHS Münster zu. Titel und Thema der Runde lautete „Unsere Stadt Münster zwischen Wirtschaftswachstum und globaler Gerechtigkeit“. Moderiert durch die Journalistin Antje Kley setzte

sich das Podium aus Vertretern der Wirtschaftsförderung Münster Dr. Robbers, der IHK Nord Westfalen Prof. Dr. Risch und der FH Münster Prof. Dr. Teitscheid mit der Ansicht auseinander, ob Münsters Ansprüche an Wohnraum, Infrastruktur und Arbeitsplätzen in Einklang gehen mit der Tatsache, dass der enorme weltweite Verbrauch von Ressourcen nicht auf alle sieben Milliarden Menschen übertragbar ist. Diese Diskussion entsprach leider nicht ganz den Erwartungen der Veranstaltergemeinschaft, da die konkrete Situation in Münster zu wenig zur Sprache gekommen ist.

Die dritte Veranstaltung am 30.10.2014 basierte auf dem Hintergrund der Flüchtlingsproblematik. Eingeladen wurde die Band Strom & Wasser feat. The Refugees um Organisator Heinz Ratz, die im Rahmen ihrer Flüchtlingstour im Sommer 2014 mit einem selbstgebauten Floß quer über die Flüsse und Kanäle Deutschlands fuhren, mit dabei eine kleine Gruppe MusikerInnen aus verschiedenen Teilen der Erde, die in Deutschland Flüchtlinge sind. Die gut 150 BesucherInnen tanzten bis in die Nacht ausgelassen zu kritischen Texten und Liedern.

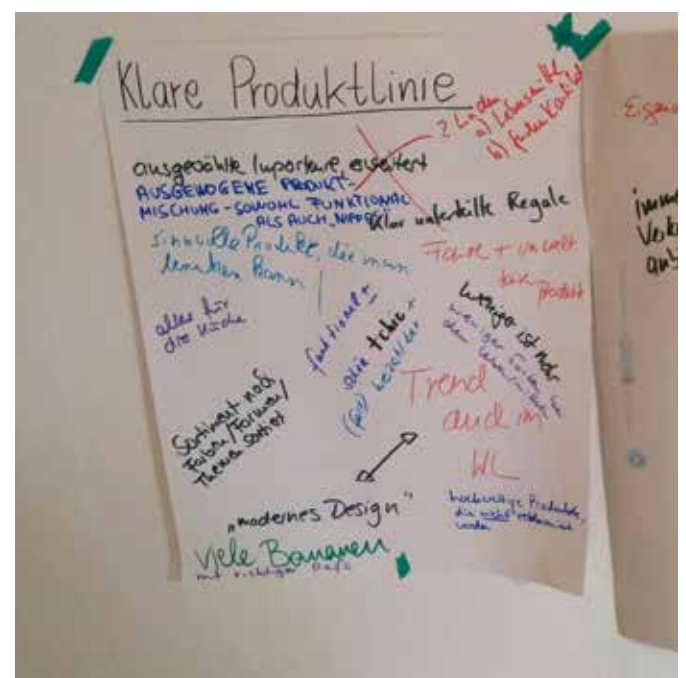
Alle drei Veranstaltungen wurden im Vorfeld per Newsletter und auf der Weltladen-Website beworben. Zudem gab es sowohl zur Podiumsdiskussion als auch zum Konzert vorab eine Pressemitteilung. Erfreulich war, dass Pressevertreter an der Podiumsdiskussion teilnahmen und einen Bericht samt Foto für die beiden regionalen Zeitungen *Westfälische Nachrichten* und *Münstersche Zeitung* verfassten.

5. Ausblick 2015

In diesem Jahr haben wir als Verein versucht, unseren status quo zu erhalten. Angesichts der ungewissen Zukunft hat sich aber auch eine leichte Lethargie verbreitet. Immer wieder wurde das Ende des Ladens thematisiert und immer wieder wurden Vorschläge für ein Weitermachen diskutiert. Bis zum Ende des Jahres ist es uns aber nicht gelungen einen neuen Standort zu finden. Konsens im Team ist, dass wir dem 4tel verbunden bleiben und dass wir mit unserem Verein weiterhin zum Fairen Handel arbeiten möchten. Mit diesem Ziel gehen wir ins Jahr 2015 und sind gespannt, was die Zukunft bringen wird.



Das Laden- wochenende 2014



GEWINNERMITTLUNG nach § 4 Abs. 3 EStG vom 01.01.2014 bis 31.12.2014

Weltladen Weltwinkel e.V. Weltladen Münster

	EUR	EUR
A. BETRIEBSEINNAHMEN		
1. Einnahmen	146.238,67	
2. Neutrale Erträge	86,26	
3. Umsatzsteuer	<u>17.741,13</u>	<u>164.066,06</u>
SUMME BETRIEBSEINNAHMEN		164.066,06
B. BETRIEBSAUSGABEN		
1. Materialausgaben		
a) Roh-, Hilfs- und Betriebsstoffe und bezogene Waren		90.214,67
2. Personalkosten		
a) Löhne und Gehälter	6.655,50	
b) Gesetzliche soziale Aufwendungen	1.941,80	
c) Freiwillige soziale Aufwendungen	273,77	
d) Sonstige Personalkosten	<u>267,60</u>	9.138,67
3. Raumkosten		
a) Miete und Pacht	9.464,32	
b) Gas, Strom, Wasser	832,38	
c) Sonstige Raumkosten	<u>120,97</u>	10.417,67
4. Steuern, Versicherungen und Beiträge		2.611,89
5. Werbe- und Reisekosten		1.587,65
6. Kosten der Warenabgabe		254,13
7. Instandhaltung und Werkzeuge		2.014,04
8. Abschreibungen		
a) Abschreibungen auf Anlagevermögen		1.125,00
9. Verschiedene Kosten		3.392,08
Übertrag		<u>43.310,26</u>

GEWINNERMITTLUNG nach § 4 Abs. 3 EStG vom 01.01.2014 bis 31.12.2014

Weltladen Weltwinkel e.V. Weltladen Münster

	EUR	EUR
Übertrag		43.310,26
10. Vorsteuer		12.565,06
11. Vorsteuer aus innergemein- schaftlichem Erwerb, Vorsteuer nach §§ 13a, 13b UStG und Vorsteuer aus Dreiecksgeschäft		377,72
12. Umsatzsteuer aus innerge- meinschaftlichem Erwerb, Umsatzsteuer nach §§ 13a, 13b UStG und Umsatzsteuer aus Dreiecksgeschäft		377,72-
13. Umsatzsteuer-Zahlung		4.579,38
Summe Kosten		137.900,24
14. Neutrale Aufwendungen		485,00
		<hr/>
SUMME BETRIEBSAUSGABEN		138.385,24
		<hr/>
C. BETRIEBLICHER GEWINN		25.680,82
		<hr/> <hr/>

GEWINNERMITTLUNG nach § 4 Abs. 3 EStG vom 01.01.2014 bis 31.12.2014

Weltladen Weltwinkel e.V. Weltladen Münster

	EUR	EUR
BETRIEBLICHER GEWINN		25.680,82
D. STEUERLICHE KORREKTUREN		
Hinzurechnungen		
1. Nicht abzugsfähige Betriebsausgaben		
a) Sonstige (z.B. Repräsentationskosten)	1.192,00	
b) Zuwendungen und Spenden	126,00	
c) Gewerbesteuer einschl. Nebenleistungen	<u>563,00-</u>	755,00
Summe Hinzurechnungen		<u>755,00</u>
Kürzungen		
2. Bildung Investitionsabzugsbetrag nach § 7g Abs. 1 EStG		5.400,00
Summe Kürzungen		<u>5.400,00</u>
E. STEUERLICHER GEWINN nach § 4 Abs.3 EStG		<u><u>21.035,82</u></u>



Tätigkeitsbericht 2014

Weltladen Weltwinkel Münster e.V.

Warendorfer Straße 45

48145 Münster