

# Tätigkeits- bericht 2019

Weltladen Weltwinkel Münster e.V.

Hammer Straße 53

48153 Münster

**vorgelegt von**

- » *Mareike Schmelz*
- » *Suse Stegemann*
- » *Georg Knipping*
- » *Dieter Lehmkuhl*
- » *Andreas Mürer*

**unter Mitwirkung von**

- » *Ute Kocks*
- » *Julian Thilo*



# I. Einleitung

Der Weltladen Weltwinkel Münster e.V. ist seit dem Jahr 2007 als eingetragener Verein aktiv. Seine Anfänge gehen jedoch auf eine Initiative der evangelischen Erlöserkirchen-gemeinde aus dem Jahr 1984 zurück. Bis zum Juni 2015 war der Verein an der Wareндorfer Str. 45 ansässig, seit nun mehr 4½ Jahren haben wir Räumlichkeiten an der Hammer Str. 53 angemietet. Seit September 2017 ist der Verein endlich wieder mit einem Ladenlokal an der Wareндorfer Straße 16 im 4tel vertreten.

Der vorgelegte Tätigkeitsbericht nimmt Bezug auf die Entwicklungen des Vereins im Jahr 2019, indem die Schwerpunkte des gemeinnützigen Engagements vorgestellt werden.

## 2. Die Vereinsstruktur und das Weltladen-Team

Das Weltladen-Team setzt sich in diesem Jahr aus ca. 40 Ehrenamtlichen zwischen 23 und 82 Jahren zusammen. Unterstützung findet das ehrenamtliche Team durch zwei Hauptamtliche. Daniela Stein ist mit 20 Wochenstunden im Verkauf an der Hammer Straße angestellt. Brigitte Hörster ist bis zum Frühjahr 2019 mit 10 Wochenstunden an unserem zweiten Standort Wareндorfer Straße 16 tätig. Im Juli müssen wir dann traurig von ihr Abschied nehmen, als sie nach kurzer schwerer Krankheit stirbt und mit ihrem Engagement und ihrer menschlichen Haltung eine schmerzhaft Lücke hinterlässt. Amelie Müller übernimmt im Sommer ihre Stelle im Weltladen.

Gebündelt und zusammengehalten wird das Team vor allem über die 14-täglichen Teamtreffen, die konsequent das ganze

Jahr über abgehalten werden. Die Teamtreffen finden an unserem Standort an der Hammer Straße statt. Sie verstehen sich als ein Angebot an alle Mitarbeiter\*innen des Weltladens. Zumeist treffen sich 15-20 Personen, um die Arbeit der letzten 14 Tage zu reflektieren und Neues zu planen. Die Treffen werden von einem 3-köpfigen Moderationsteam alternierend geleitet. Neben der unmittelbaren Arbeit an Erfordernissen des Weltladens werden im Teamtreffen aktuelle Entwicklungen und Fragestellungen des Fairen Handels diskutiert: Welche Entwicklungen gibt es bei den Importeuren oder dem Weltladen-Dachverband, vor welchen Herausforderungen steht der Faire Handel mit zunehmendem Einstieg großer Konzerne in das Siegelsystem und welche Konsequenzen haben diese Fragestellungen für die Arbeit vor Ort? Welche Ereignisse in der Welt haben mittelbaren Einfluss auf den Fairen Handel?

Gegenseitige Produktvorstellungen, Informationen zu neuen Handelspartnern – solche Akzente und weiterer Austausch bilden eine Form der konzentrierten Fortbildungsarbeit im Team. Zusätzlich sind Vereinsmitglieder in Arbeitsgruppen aktiv, die regelmäßig oder bedarfsgerecht zu den Weltladen betreffenden Schwerpunkten arbeiten.

Diese regelmäßigen Kontakte bilden ein Fundament für das Engagement der Vereinsmitglieder, begleitet von informellen Treffen wie Grillabende und Weinproben, Reiseberichte und Verkostungen.

Auch in 2019 verstehen wir uns als „inklusi-ver“ Weltladen. Über die Lebenshilfe haben wir Kontakt zu einem Menschen mit Behinderung bekommen, der sich schon seit

einem Jahr mit Interesse am Fairen Handel und mit einer Mitarbeit im Laden einbringt.

### **3. Fortbildung**

Gemeinsames oder auch individuelles Lernen ist für unser Engagement sehr wichtig. Wir verstehen uns als „Fachgeschäft des Fairen Handels“ und wollen die Weltladensäulen Verkauf, Bildung und Kampagnenarbeit mit Leben füllen. Unsere Mitarbeiter\*innen haben im Laufe des Jahres immer wieder verschiedene Möglichkeiten, ihre Kenntnisse zum Fairen Handel oder zu entwicklungspolitischen Fragestellungen zu erweitern.

#### **3.1. Weltladen-Fachtage**

Auch in diesem Jahr fuhren wieder Teammitglieder nach Bad Hersfeld. Sie informierten sich bei anerkannten Lieferanten und einigen Dienstleistern für Weltläden und Fair-Handels-Organisationen über neue Waren und Angebote. Workshops boten Impulse zu praktischen Fragen wie „Fair Trade Siegel“, „Ladenhüter“ oder „Erlebniswelten im Laden“, Diskussionsforen Eindrücke vom Stand des Fairen Handels im Weltladen-Dachverband.

#### **3.2. Fachmesse „Ambiente“**

Mehrere Mitglieder der AG Deko fuhren nach Frankfurt, um dort das aktuelle Angebot des Fairen Handels zu sichten.

#### **3.3. Teamtag 17.02.**

Als Impuls zu Beginn des Jahres veranstalten wir einen Teamtag in den Räumen des Selbsthilfevereins SEHT e.V. mit angenehmem Ambiente draußen und drinnen.

Durch die Vergrößerung der Gruppe seit einem Jahr bot sich das Thema Team und Kommunikation an.

Unter Anleitung von Christine Broszat, draußenzeit, erleben wir gemeinsam in Interaktion: Wertschätzung für unseren bzw. den eigenen Einsatz für „das Gute“, Hierarchie ist nichts Schlechtes, gegenseitiges Kennenlernen, Teamveränderung durch Vergrößerung aus verschiedenen Perspektiven betrachtet, Strukturen mit Leitungsgremium, Vertretungsaufgaben, Delegieren als Aufgabe.

In der guten Mischung von Themen und Aktivitäten gab es viele Impulse auch zu internen Umsetzungen.

#### **3.4. Teamwochenende 15.-17.11.**

Die Christl. Meditations- und Begegnungsstätte Benediktshof am Rande von Münster ist zum ersten Mal der Ort für ein Wochenende mit Begegnung und Austausch zu der breiten Skala der Themen, die uns als Teammitglieder bewegen.

Mit prägnanten Kurzfilmen zur Klimagerechtigkeit und selbstgemachten Leckereien startet der Freitagabend.

Am Samstag gehen wir nach dem Themeninput „Klima und fairer Handel“ in Kleingruppen an die Erarbeitung der Themenbereiche; nach dem Mittagessen und dem gemeinsamen Spaziergang treffen wir uns im Plenum mit Vertreter\*innen von 3 politischen Aktionsgruppen: „fossil free“, „Viva con agua“ und „Klima-Initiative Münster“ zum Kennenlernen und gegenseitigen Austausch.

Am Sonntag gehen wir in die Zukunftswerkstatt: Sprung in die Entscheidung für die Anmietung des neuen Ladenlokals an der

Warendorfer Straße 41. Spekulieren, Ideen austauschen, weitere Schritte absprechen, Dinge auf den Weg bringen.



### 3.5. Qualitätssicherung

Wir nehmen weiter an den Monitoringprozessen teil, die vom Weltladen-Dachverband, als Mitgliedsorganisation der World Fair Trade Organisation, koordiniert werden. Im Oktober unterzieht sich der Weltladen erfolgreich einem Audit, um auch weiterhin das Siegel „geprüfter Weltladen“ des Weltladen-Dachverbandes tragen zu können.

### 3.6. Sondertermine

25.03. „Anders statt mehr“

Überregionaler Workshop mit „konzeptwerk neue ökonomie Leipzig“ in Münster zu anderen Aspekten der Weltwirtschaft, durchgeführt von der Fair Handelsgesellschaft und dem Weltladen-Dachverband.

02.07. „Welchen Preis hat der Erfolg? Fairer Handel im 21. Jahrhundert“

Im Symposium im und vom Haus der Niederlande schärfen Repräsentant\*innen des Fairen Handels den Blick auf die Entwicklung und die aktuelle Situation in Deutschland und den Niederlanden.

## 4. Unsere AGs

Neben den 14-täglichen Teamtreffen, kann sich jede\*r im Team in AGs einbringen, die wir im Folgenden näher vorstellen:

### 4.1. Mentoren-AG

Für die Arbeitsstelle im Weltladen im 4tel muss eine Ausschreibung und eine Entscheidung für eine neue Mitarbeiter\*in erfolgen. Jetzt ist Amelie Müller für Organisation und Handwerkseinkauf dort angestellt. - Im Dezember startet wieder eine Werbeaktion für NeueinsteigerInnen in den geplanten größeren Weltladen im 4tel.

### 4.2. Bildungs AG

Im Rahmen unserer Bildungsarbeit widmen wir uns einem neuen Thema: den SDGs, Sustainable Development Goals oder aber auch Weltnachhaltigkeitszielen. Dazu sind verschiedene, spannende Veranstaltungen geplant und werden mit differenzierter Moderation von Manuel Förderer mit erfreulicher Resonanz durchgeführt.

### 4.3. Weitere

Auch die Sortiments-AG, die AG Öffentlichkeitsarbeit und die Deko-AG haben durch einzelne Personalwechsel Mehrarbeit zu stemmen.

## 5. Unsere Veranstaltungen

Unser Engagement rund um das Thema Fairer Handel wollen wir in 2019 durch Veranstaltungen verstärkt nach außen tragen. Dank des engagierten Einsatzes der Bildungs-AG konnte sie mit der Auswahl der Autor\*innen, Veranstalter\*innen und Kooperationspartner\*innen eine sehr erfreuliche Resonanz erleben.



Im Jahr 2019 war das Schwerpunktthema „17 Globale Nachhaltigkeitsziele“ (SDGs), hier vor allem: Menschenwürdige Arbeit und Wirtschaftswachstum.

Es gibt immer noch kein Gesetz für Unternehmensverantwortung. Seit langem fordern wir zusammen mit vielen anderen Fairhandels-Engagierten von der deutschen Bundesregierung ein Gesetz, das deutsche Unternehmen verpflichtet, Menschenrechte entlang ihrer gesamten Lieferkette zu achten und sie für Verstöße haftbar macht. Noch immer werden bei der Herstellung unserer Alltagsprodukte Menschenrechte verletzt und die Umwelt zerstört, ohne dass Unternehmen dafür zur Rechenschaft gezogen werden.



## 5.1. Reihe „Let's talk about... Die 17 globalen Nachhaltigkeitsziele!“

### 5.1.1 Umwelt und Entwicklung – 2 Seiten einer Medaille 03.04.

Der SDG-Experte Manfred Belle vom Eine Welt Netz NRW informiert in einem offenen #WeltladenSpace, bei dem alle zu Wort kommen können und grundlegende Fragen beantwortet werden: Woher kommen die Ziele? Wer steckt dahinter? Wer hält die

Tätigkeitsbericht 2019

Fäden in der Hand und was bedeutet das für jede/n Einzelne/n von uns. Moderiert von Steffi Neumann von Vamos e.V. gab es Gedankenspiele, Denkanstöße und Inspirationen.



### 5.1.2. „Bittere Orangen - Ein neues Gesicht der Sklaverei in Europa“ 17.07.

#OrangerieTalk: Lesung und Gespräch mit Autor Gilles Reckinger

Sklaverei? Heute? In Europa? Was vielen abwegig scheint, ist in neuem Gewand Realität geworden. In der süditalienischen Zitrusfrüchteproduktion arbeiten überwiegend afrikanische Migranten unter erschütternden Verhältnissen für Hungerlöhne und unter katastrophalen Lebensbedingungen. Ethnologe Gilles Reckinger hat sich für seine Forschung intensiv mit den Lebens- und Arbeitsbedingungen der Menschen beschäftigt.

Am besonderen Ort der Orangerie im Botanischen Garten unter Orangenbäumen bittere Wahrheiten, denen sich viele Interessierte gestellt haben – ein auch atmosphärisches Highlight unserer Bildungs-AG! Fair gehandelte Orangenlimo und mafiafreie Orangenmarmelade aus Italien inklusive.

### 5.1.3. Lesung „Schattenwirtschaft“ mit Caspar Dohmen 24.10. im SpecOps

Caspar Dohmen, Wirtschafts- und Finanzautor, stellt sein neues Buch über den informellen Sektor, in dem so viele Menschen weltweit tätig sind, vor.

Markenpiraterie und Sweatshops in Argentinien, Diamanten in Sierra Leone und Rhinozeroshorn im südlichen Afrika... Es ist die Mehrheit der Weltbevölkerung, die auf Schattenmärkten arbeitet. Sie ist geprägt durch Selbst- und Fremdausbeutung, durch die Armut vieler und den Wohlstand weniger. Dohmen hinterfragt in der anschließenden Diskussion, welchen Beitrag der Faire Handel leisten kann.



## 5.2. Weitere Veranstaltungen

### 5.2.1. Weltladentag | 1.05.

Start von Aktionen zu den SDGs in der Innenstadt. Schwerpunkt hier sind auch wieder die mangelhaften Arbeitsrechte weltweit:



» Bodenplakataktion in der Ludgeristraße auf der Höhe der Arkaden – ein Hingucker und eine „Störaktion“ in der Shopping-Meile

» 2 Plakataktionen „Klingeln für die SDGs“ „im 4-4tel-Takt“ an der Promenade – interaktive Aktion mit der Aufforderung zum zustimmenden Fahrradklingeln



Bei beiden Aktionen gab es gute Resonanz, viele Gesprächsansätze und – im Vorbeiradeln – deutlich hörbare Aufmerksamkeit.



### 5.2.2. „Die Welt zu Hause“ bei uns - und dazu Märchen! 24.09.

#### *Im Rahmen der Fairen Woche*

Südafrika, Peru, Bolivien, Türkei, Palästina, Indonesien sind nur einige der Länder, deren Produkte wir an diesem Märchenabend mit der bekannten Märchenerzählerin Ursula Thomas zur Verkostung anbieten. Keine literarische Gattung ist derart weltumspannend wie es die Märchen sind. Viele Gäste lassen sich verführen und erleben eine sinnliche Dimension des Fairen Handels mit zarten, dramatischen, fröhlichen Märchen, gewürzt mit einer Prise Erotik – ein neues Veranstaltungsformat mit Folgeoption.



## 5.3. Kooperationen

### 5.3.1. Filmreihe im Cinema „Klappe auf für Menschenrechte!“ ab 16.07.

Wir sind Kooperationspartner in der Reihe von Vamos e.V.. Der Film „Push“ begleitet Leilani Farha, UN-Sonderberichterstatterin für das Menschenrecht auf Wohnen.

Überall auf der Welt schnellen die Mietpreise in den Städten in die Höhe. Die Einkommen tun das nicht. Wer wird aus der Stadt gepusht und warum?

Dieser und weitere Filme zu den Nachhaltigkeitszielen ziehen sich in 2019 durch das Angebot des Programmkinos Cinema.

### 5.3.2. Theater „Die Weißen kommen. Über Afrika. Über uns.“ 08.10.

Auch hier sind wir Mitveranstalter bei der Aufführung der Berliner Compagnie über afrikanisch-europäische Beziehungen. Computerspiel trifft Theater: Die Berliner Compagnie weist mit ihrem Stück auf die strukturellen Ursachen hin, die mit Europa zu tun haben, „mit uns“.

### 5.3.3. Hoffnungen sähen und Netzwerke ernten! 22.10.

Ernährungssouveränität und Ansätze für eine zukunftsorientierte Landwirtschaft sind die Themen des Abends. Mit Irma Estela Aguirre Pérez und Carlos García Jiménez aus Mexiko und Luz Kerkeling aus Münster sprechen wir über die Grenzen des gängigen Agrarsystems und Ansätze für eine zukunftsorientierte Landwirtschaft, über kollektive Organisationsformen, Erfahrungen beim Schutz und bei der Verteidigung von Landrechten und Territorien und über Agrarökologie.

## 5.4. Weitere Aktionen und Kooperationen in Auswahl

- » *Mittsommer an der Hammer Str. am 22.06.*
- » *4tel-Fest rund um die Warendorfer Str. am 29.06.*
- » *Teilnahme am weltweiten Klimastreik FridaysforFuture, mit Schließungszeiten der Weltläden am 20.09.*
- » *Fairtrade Town: Ende September ist unter 100 Mitbewerbern Münster zur Vizehauptstadt des Fairen Handels 2019 gekürt worden.*
- » *Schulpraktikum: Schülerinnen der Jahrgangsstufe 7 der Mathilde-Anneke-Gesamtschule machen im Rahmen ihres Projektes „Sozial-Genial-Mitmachen lohnt sich“ von Januar bis April ein Praktikum im Weltladen an der Hammer Straße.*
- » *Werbeaktion mit Glühweintrinken + Flyerverteilung vor dem neuen Weltladen im 4tel*

## 6. Ausblick

Gegen Ende des Jahres fällt durch den Vorstand des Weltladens und gestützt durch die breite Zustimmung der Vereinsmitglieder die Entscheidung für einen Umzug an der Warendorfer Straße. Ein doppelt großes Ladenlokal kann durch die deutlich bessere Lage – nahe am ehemaligen Platz am Cinema und zwischen anderen kleinen Geschäften und Lokalen – der Überzeugung Ausdruck verleihen, dass Fairer Handel eine Ernst zu nehmende Alternative zum konventionellen Wirtschaften ist. Hier soll durch ein größeres Angebot und Präsenz mitten im 4tel auch eine neue potentielle Kundschaft angesprochen und für diesen Gedanken geworben werden.

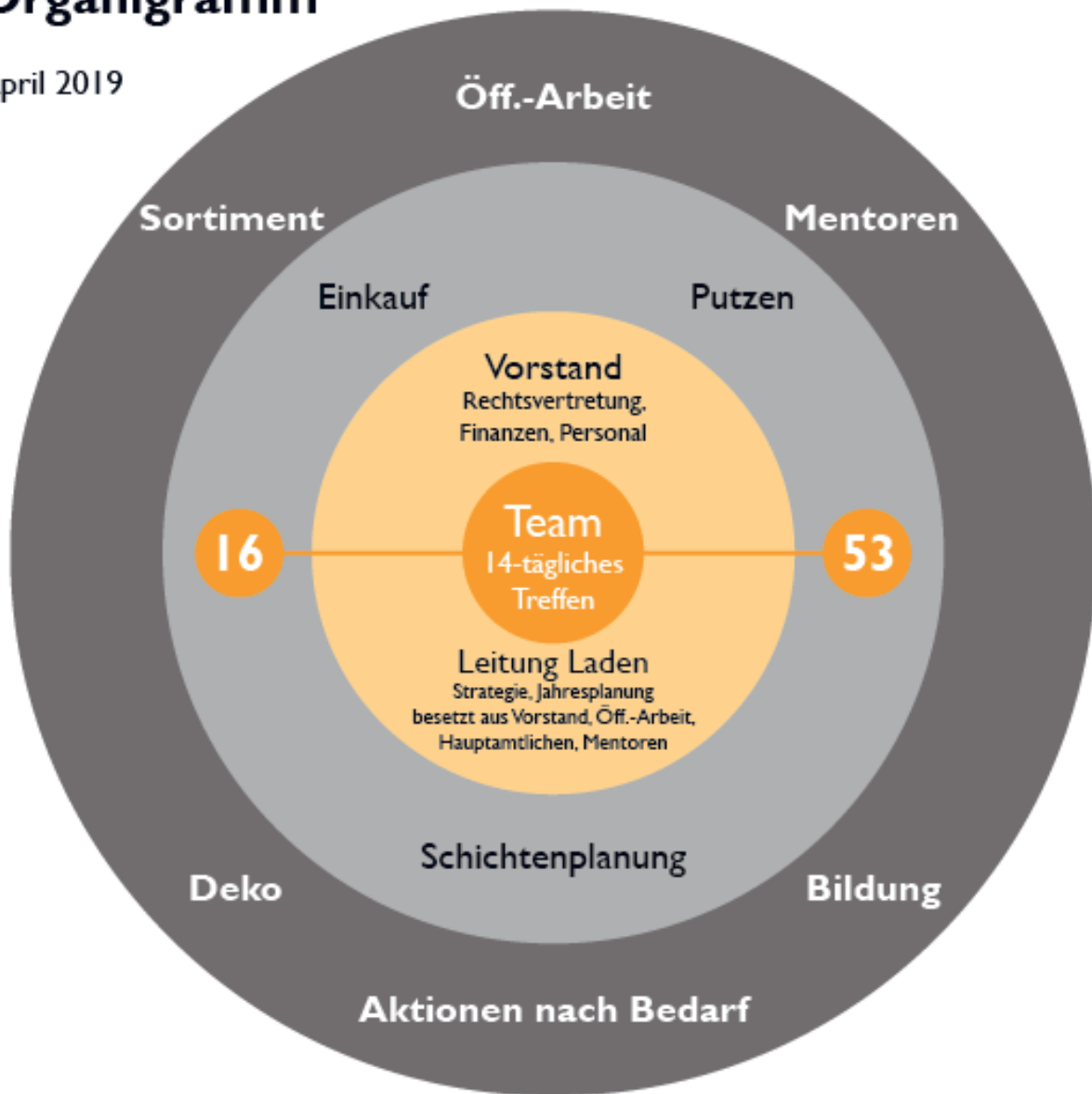
Mit der Umzugsplanung in die „WAF 41“ macht der Trägerverein Weltladen Weltwinkel e.V. einen entscheidenden Schritt ins nächste Jahr, ermutigt und inspiriert durch das steigende Interesse der Kundschaft in Münster und den Rückhalt des engagierten Weltladen-Teams.



# Organigramm

## Weltladen Weltwinkel Münster e.V. Organigramm

April 2019



## **GEWINNERMITTLUNG**

**nach § 4 Abs. 3 EStG**

vom 01.01.2019 bis 31.12.2019

**Weltladen Weltwinkel e.V.  
Weltladen Münster**

Hammer Str. 53

48153 Münster

Finanzamt: Münster-Innenstadt

Steuer-Nr: 337/5976/0457

VERMÖGENSÜBERSICHT zum 31. Dezember 2019

Weltladen Weltwinkel e.V. Weltladen Münster, Münster

AKTIVA

	EUR	Geschäftsjahr EUR	Vorjahr EUR
<b>A. ANLAGEVERMÖGEN</b>			
I. Sachanlagen			
1. Andere Anlagen, Betriebs- und Geschäftsausstattung			
Vereinsausstattung	127,00		433,00
Sonstige Anlagen und Ausstattung	<u>12.829,00</u>	12.956,00	16.259,00
<b>B. UMLAUFVERMÖGEN</b>			
I. Forderungen, sonstige Vermögensgegenstände			
1. Forderungen aus Lieferungen und Leistungen	3.486,68		5.173,66
2. Sonstige Vermögensgegenstände	<u>5.235,34</u>	8.722,02	6.276,70
II. Kasse, Bank			
		34.793,63	19.678,92
		_____	_____
		56.471,65	47.821,28
		=====	=====

VERMÖGENSÜBERSICHT zum 31. Dezember 2019

Weltladen Weltwinkel e.V. Weltladen Münster, Münster

PASSIVA

	EUR	Geschäftsjahr EUR	Vorjahr EUR
<b>A. VEREINSVERMÖGEN</b>			
I. Ergebnisvorträge			
1. Ergebnisvortrag allgemein		45.886,26	41.252,78
II. Jahresergebnis		6.873,98	4.633,48
<b>B. VERBINDLICHKEITEN</b>			
1. Erhaltene Anzahlungen auf Bestellungen	68,89		0,00
2. Verbindlichkeiten aus Lieferungen und Leistungen	944,74		0,00
3. Sonstige Verbindlichkeiten	<u>2.697,78</u>	3.711,41	1.935,02
		-----	-----
		56.471,65	47.821,28
		=====	=====

# EINNAHMEN-AUSGABEN-ÜBERSCHUSSRECHNUNG vom 01.01.2019 bis 31.12.2019

## Weltladen Weltwinkel e.V. Weltladen Münster, Münster

	EUR	Geschäftsjahr EUR	Vorjahr EUR
<b>A. IDEELLER BEREICH</b>			
I. Nicht steuerbare Einnahmen			
1. Sonstige nicht steuerbare Einnahmen		1.179,16	1.121,54
II. Nicht anzusetzende Ausgaben			
1. Reisekosten	0,00		1.180,00
2. Raumkosten	3.653,74		3.641,64
3. Übrige Ausgaben	<u>948,25</u>	4.601,99	110,00
<b>Gewinn/Verlust ideeller Bereich</b>		<u>3.422,83-</u>	<u>3.810,10-</u>
<b>B. ERTRAGSTEUERNEUTRALE POSTEN</b>			
I. Ideeller Bereich (ertragsteuerneutral)			
1. Steuerneutrale Einnahmen			
Spenden	0,00		344,55
2. Nicht abziehbare Ausgaben			
Gezahlte/hingegebene Spenden	<u>453,00</u>	453,00-	153,90
II. Vermögensverwaltung (ertragsteuerneutral)			
1. Nicht abziehbare Ausgaben		0,40	0,43
III. Sonstige wirtschaftliche Geschäftsbetriebe (ertragsteuerneutral)			
1. Nicht abziehbare Ausgaben		242,21	529,00-
<b>Gewinn/Verlust ertragsteuerneutrale Posten</b>		<u>695,61-</u>	<u>719,22</u>
<b>C. VERMÖGENSVERWALTUNG</b>			
I. Ausgaben			
1. Ausgaben/Werbungskosten			
Sonstige Ausgaben		0,00	58,93
<b>Gewinn/Verlust Vermögensverwaltung</b>		0,00	<u>58,93-</u>
<b>D. SONSTIGE GESCHÄFTSBETRIEBE</b>			
I. Sonstige Geschäftsbetriebe 1			
1. Einnahmen aus Umsatzerlösen	227.680,76		225.656,92
Übertrag	227.680,76	4.118,44-	222.507,11

## EINNAHMEN-AUSGABEN-ÜBERSCHUSSRECHNUNG vom 01.01.2019 bis 31.12.2019

### Weltladen Weltwinkel e.V. Weltladen Münster, Münster

	EUR	Geschäftsjahr EUR	Vorjahr EUR
Übertrag	227.680,76	4.118,44-	222.507,11
2. Einnahmen aus sonstigen betrieblichen Erträgen	<u>433,02</u>	228.113,78	750,62
3. Ausgaben für Material Ausgaben für Roh-, Hilfs- und Betriebsstoffe und für bezogene Waren	150.273,43		153.116,86
4. Ausgaben für Personal Löhne und Gehälter	22.499,56		22.156,10
Soziale Abgaben	5.419,10		5.194,84
5. Abschreibungen Abschreibungen auf immate- rielle Vermögensgegenstände und Sachanlagen	4.071,29		4.308,19
6. Ausgaben für sonstige betriebliche Aufwendungen	<u>34.858,40</u>	217.121,78	33.848,68
7. Sonstige Zinsen und ähnliche Einnahmen		0,42	0,42
Gewinn/Verlust Sonstige Geschäftsbetriebe 1		<u>10.992,42</u>	<u>7.783,29</u>
<b>Gewinn/Verlust Sonstige Geschäftsbetriebe</b>		<u>10.992,42</u>	<u>7.783,29</u>
 		<hr/>	<hr/>
<b>E. JAHRESERGEBNIS</b>		<b>6.873,98</b>	<b>4.633,48</b>
		<hr/> <hr/>	<hr/> <hr/>

**KONTENNACHWEIS** zur Vermögensübersicht zum 31.12.2019**Weltladen Weltwinkel e.V. Weltladen Münster, Münster**

## AKTIVA

Konto	Bezeichnung	EUR	Geschäftsjahr EUR	Vorjahr EUR
	<b>Andere Anlagen, Betriebs- und Geschäftsausstattung</b>			
	<b>Vereinsausstattung</b>			
320	Büroeinrichtung		127,00	433,00
	<b>Sonstige Anlagen und Ausstattung</b>			
420	Ladeneinrichtung		12.829,00	16.259,00
	<b>Forderungen aus Lieferungen und Leistungen</b>			
650	Forderungen aus Lieferungen u. Leistung		3.486,68	5.173,66
	<b>Sonstige Vermögensgegenstände</b>			
724	DKM 13 568 531 -Kautionskonto-	3.001,84		3.001,61
726	DKM 13 568 532 -Kautionskonto-	1.155,23		1.155,15
727	Darlehen BanaFair e.V.	<u>1.078,27</u>	5.235,34	2.119,94
	<b>Kasse, Bank</b>			
940	DKM Darlehnskasse Münster eG 13 5685 00	23.808,26		8.694,36
945	DKM Darlehnskasse Münster eG 13 5685 30	<u>10.985,37</u>	34.793,63	10.984,56
	Summe Aktiva		<u>56.471,65</u>	<u>47.821,28</u>

**KONTENNACHWEIS** zur Vermögensübersicht zum 31.12.2019

**Weltladen Weltwinkel e.V. Weltladen Münster, Münster**

PASSIVA

Konto	Bezeichnung	EUR	Geschäftsjahr EUR	Vorjahr EUR
	<b>Ergebnisvortrag allgemein</b>			
1080	Ergebnisvortrag allgemein		45.886,26	41.252,78
	<b>Jahresergebnis</b>			
	Jahresergebnis		6.873,98	4.633,48
	<b>Erhaltene Anzahlungen auf Bestellungen</b>			
1332	Erhaltene Anzahlungen (Gutscheine)		68,89	0,00
	<b>Verbindlichkeiten aus Lieferungen und Leistungen</b>			
1340	Verbindl. aus Lieferungen u. Leistungen		944,74	0,00
	<b>Sonstige Verbindlichkeiten</b>			
1700	Verbindlichk. Lohn- und Kirchensteuer	774,54		673,74
1806	Verbindl. Steuern und Abgaben	<u>1.923,24</u>	2.697,78	1.261,28
	Summe Passiva		<u>56.471,65</u>	<u>47.821,28</u>



**KONTENNACHWEIS** zur Überschussrechnung vom 01.01.2019 bis 31.12.2019

**Weltladen Weltwinkel e.V. Weltladen Münster, Münster**

Konto	Bezeichnung	EUR	Geschäftsjahr EUR	Vorjahr EUR
<b>IDEELLER BEREICH</b>				
<b>Sonstige nicht steuerbare Einnahmen</b>				
2000	Zinserträge gemeinnützl. Bereich	40,00		41,21
2420	Stfr. Einnahmen gemeinnütziger Vereine	<u>1.139,16</u>	1.179,16	1.080,33
<b>Reisekosten</b>				
2562	Reisekosten AN Übernachtungsaufwand		0,00	1.180,00-
<b>Raumkosten</b>				
2661	Miete gemeinnütziger Bereich	3.315,48-		3.360,00-
2663	NK gemeinnütziger Bereich	<u>338,26-</u>	3.653,74-	281,64-
<b>Übrige Ausgaben</b>				
2753	Beiträge gemeinnützige Bereich	110,00-		110,00-
2803	Ausbildungskosten	<u>838,25-</u>	948,25-	0,00
<b>ERTRAGSTEUERNEUTRALE POSTEN</b>				
<b>Spenden</b>				
3220	Erhaltene Spenden / Zuwendungen		0,00	344,55
<b>Gezahlte/hingegebene Spenden</b>				
3251	Gezahlte Spenden / Zuwendungen		453,00-	153,90-
<b>Nicht abziehbare Ausgaben</b>				
3451	Abgezogene Kapitalertragsteuer	0,39-		0,43-
3453	Solidaritätszuschlag	<u>0,01-</u>	0,40-	0,00
<b>Nicht abziehbare Ausgaben</b>				
3853	Gewerbesteuer	50,20-		529,00
3854	Solidaritätszuschlag zur KSt	10,01-		0,00
3855	Körperschaftsteuer	<u>182,00-</u>	242,21-	0,00
<b>VERMÖGENSVERWALTUNG</b>				
<b>Sonstige Ausgaben</b>				
4712	Nebenkosten des Geldverkehrs	0,00		17,03-
4970	Reisekosten Arbeitnehmer	<u>0,00</u>	0,00	41,90-
<b>SONSTIGE GESCHÄFTSBETRIEBE</b>				
<b>Einnahmen aus Umsatzerlösen</b>				
8026	Erlöse 7% USt	95.936,94		89.831,21
8030	Erlöse 19% USt	131.750,64		135.825,71
8047	Gewährte Skonti	<u>6,82-</u>	227.680,76	0,00
<b>Einnahmen aus sonstigen betrieblichen Erträgen</b>				
8100	Sonstige betriebliche Erträge		433,02	750,62
Übertrag			<u>223.995,34</u>	<u>223.257,73</u>

KONTENNACHWEIS zur Überschussrechnung vom 01.01.2019 bis 31.12.2019

Weltladen Weltwinkel e.V. Weltladen Münster, Münster

Konto	Bezeichnung	EUR	Geschäftsjahr EUR	Vorjahr EUR
Übertrag			223.995,34	223.257,73
	<b>Ausgaben für Roh-, Hilfs- und Betriebsstoffe und für bezogene Waren</b>			
8150	Wareneinkauf	4.267,12-		1.743,22-
8152	Wareneingang 7% Vorsteuer	69.039,82-		70.310,27-
8154	Wareneingang 19% VSt	77.226,63-		81.241,44-
8174	Erhaltene Skonti	<u>260,14</u>	150.273,43-	178,07
	<b>Löhne und Gehälter</b>			
8210	Löhne und Gehälter	17.239,95-		17.836,15-
8211	Freiwillige soziale Aufwendungen , LSt-f	267,61-		161,95-
8212	Aushilfslöhne	5.400,00-		4.050,00-
8213	LFZ-Erstattungen	516,00		0,00
8233	Pauschale Steuern für Aushilfen	<u>108,00-</u>	22.499,56-	108,00-
	<b>Soziale Abgaben</b>			
8230	Gesetzliche Sozialaufwendungen	5.363,36-		5.143,27-
8231	Beiträge zur Berufsgenossenschaft	<u>55,74-</u>	5.419,10-	51,57-
	<b>Abschreibungen auf immate- rielle Vermögensgegenstände und Sachanlagen</b>			
8240	Abschreibungen auf Sachanlagen	3.736,00-		3.785,00-
8242	Sofortabschreibung GWG	<u>335,29-</u>	4.071,29-	523,19-
	<b>Ausgaben für sonstige betriebliche Aufwendungen</b>			
8301	Miete Becker Warendorfer Str. 16	5.034,19-		5.580,00-
8302	Miete Möllers, Hammerstr.53,Münster	13.261,88-		13.255,54-
8304	Gas, Strom, Wasser	1.136,98-		941,45-
8306	Reinigungskosten	354,83-		335,00-
8308	Sonstige betriebliche Aufwendungen	4.083,99-		5.383,91-
8310	Bürobedarf	495,82-		493,47-
8312	Porto	28,03-		36,21-
8313	Telefon	777,23-		689,81-
8314	Zinsen, Bankspesen	924,86-		849,06-
8315	Sonstiger Betriebsbedarf	240,15-		518,82-
8318	Versicherungen, Beiträge	1.052,38-		824,62-
8320	Sonstige Abgaben	2.496,68-		1.568,67-
8330	Werbe- und Reisekosten	1.718,69-		832,63-
8332	Geschenke (abzugsfähig)	0,00		24,66-
8334	Bewirtungskosten (abzugsfähig)	0,00		44,03-
8342	Kilometergelderstattung Arbeitnehmer	608,89-		498,60-
8375	Buchführungskosten	1.500,00-		1.695,00-
8376	Abschluß- und Prüfungskosten	<u>1.143,80-</u>	34.858,40-	277,20-
	<b>Sonstige Zinsen und ähnliche Einnahmen</b>			
8420	Sonstige Zinsen und ähnliche Erträge		0,42	0,42
	<b>JAHRESERGEBNIS</b>			
	Jahresergebnis		6.873,98	4.633,48

## Entwicklung des Anlagevermögens vom 01.01.2019 bis 31.12.2019

Weltladen Weltwinkel e.V.  
Münster

Konto	Bezeichnung	Entwicklung der	Stand zum 01.01.2019 EUR	Zugang Abgang- EUR	Umbuchung EUR	Abschreibung Zuschreibung- EUR	Stand zum 31.12.2019 EUR
0320	Büroeinrichtung	Ansch-/Herst-K	918,49				918,49
		Abschreibung	485,49	306,00			791,49
		<b>Buchwerte</b>	<b>433,00</b>			<b>306,00</b>	<b>127,00</b>
0420	Ladeneinrichtung	Ansch-/Herst-K	37.527,92				37.527,92
		Abschreibung	21.268,92	3.430,00			24.698,92
		<b>Buchwerte</b>	<b>16.259,00</b>			<b>3.430,00</b>	<b>12.829,00</b>
0475	Geringwertige Wirtschaftsgüter	Ansch-/Herst-K	523,19	335,29			335,29
		Abschreibung	523,19	523,19-			335,29
		<b>Buchwerte</b>	<b>0,00</b>	<b>335,29</b>		<b>335,29</b>	<b>0,00</b>
Summe		Ansch-/Herst-K	38.969,60	335,29			38.781,70
		Abschreibung	22.277,60	523,19-			25.825,70
		<b>Buchwerte</b>	<b>16.692,00</b>	<b>335,29</b>		<b>4.071,29</b>	<b>12.956,00</b>

## Entwicklung des Anlagevermögens vom 01.01.2019 bis 31.12.2019

Weltladen Weltwinkel e.V.  
Münster

Konto Inventar	Bezeichnung Inventarbezeichnung	Datum AfA-Art ND	Entw. der %	Stand zum 01.01.2019 EUR	Zugang Abgang- EUR	Umbuchung EUR	Abschreibung Zuschreibung- EUR	Stand zum 31.12.2019 EUR
<b>0320</b>	<b>Büroeinrichtung</b>							
320001	PC IBM und Laser-Drucker Brother	13.06.2017 Linear <b>3/00</b>	AHK Absch <b>33,33 BW</b>	918,49 485,49 <b>433,00</b>	306,00		<b>306,00</b>	918,49 791,49 <b>127,00</b>
Summe	Büroeinrichtung		Ansch-/Herst-K Abschreibung <b>Buchwerte</b>	918,49 485,49 <b>433,00</b>	306,00		<b>306,00</b>	918,49 791,49 <b>127,00</b>

## Entwicklung des Anlagevermögens vom 01.01.2019 bis 31.12.2019

Weltladen Weltwinkel e.V.  
Münster

Konto Inventar	Bezeichnung Inventarbezeichnung	Datum AfA-Art ND	Entw. der %	Stand zum 01.01.2019 EUR	Zugang Abgang- EUR	Umbuchung EUR	Abschreibung Zuschreibung- EUR	Stand zum 31.12.2019 EUR
<b>0420</b>	<b>Ladeneinrichtung</b>							
420001	Ladenbeleuchtung	13.12.2011 Linear	AHK Absch	4.683,11 4.146,11	536,00			4.683,11 4.682,11
		<b>8/00 12,50</b>	<b>BW</b>	<b>537,00</b>			<b>536,00</b>	<b>1,00</b>
420002	diverse Regale	31.08.2012 Linear	AHK Absch	4.398,24 4.097,24	191,00			4.398,24 4.288,24
		<b>8/00 12,50</b>	<b>BW</b>	<b>301,00</b>			<b>191,00</b>	<b>110,00</b>
420003	Lenovo Thinkstation E31	23.10.2012 Linear	AHK Absch	946,22 945,22				946,22 945,22
		<b>3/00 33,33</b>	<b>BW</b>	<b>1,00</b>				<b>1,00</b>
420004	Beleuchtung	02.07.2015 Linear	AHK Absch	6.888,86 4.544,86	521,00			6.888,86 5.065,86
		<b>8/00 12,50</b>	<b>BW</b>	<b>2.344,00</b>			<b>521,00</b>	<b>1.823,00</b>
420005	Tresen und div. Regale	27.07.2015 Linear	AHK Absch	5.827,47 3.788,47	453,00			5.827,47 4.241,47
		<b>8/00 12,50</b>	<b>BW</b>	<b>2.039,00</b>			<b>453,00</b>	<b>1.586,00</b>
420006	Lichtreklame	29.07.2015 Linear	AHK Absch	1.245,00 928,00	128,00			1.245,00 1.056,00
		<b>6/00 16,67</b>	<b>BW</b>	<b>317,00</b>			<b>128,00</b>	<b>189,00</b>
420007	Personalküche	27.04.2016 Linear	AHK Absch	3.649,88 1.004,88	365,00			3.649,88 1.369,88
		<b>10/00 10,00</b>	<b>BW</b>	<b>2.645,00</b>			<b>365,00</b>	<b>2.280,00</b>
420008	Verkaufstresen und feistehende Regalanlage	25.07.2017 Linear	AHK Absch	7.305,93 1.370,93	913,00			7.305,93 2.283,93
		<b>8/00 12,50</b>	<b>BW</b>	<b>5.935,00</b>			<b>913,00</b>	<b>5.022,00</b>
420009	Theke- und Außenbeleuchtung	21.08.2017 Linear	AHK Absch	1.168,21 207,21	146,00			1.168,21 353,21
		<b>8/00 12,50</b>	<b>BW</b>	<b>961,00</b>			<b>146,00</b>	<b>815,00</b>
420010	Leuchttransparente und Beschriftung	05.09.2017 Linear	AHK Absch	1.415,00 236,00	177,00			1.415,00 413,00
		<b>8/00 12,50</b>	<b>BW</b>	<b>1.179,00</b>			<b>177,00</b>	<b>1.002,00</b>
Summe	Ladeneinrichtung		Ansch-/Herst-K Abschreibung <b>Buchwerte</b>	37.527,92 21.268,92 <b>16.259,00</b>	3.430,00		<b>3.430,00</b>	37.527,92 24.698,92 <b>12.829,00</b>

## Entwicklung des Anlagevermögens vom 01.01.2019 bis 31.12.2019

Weltladen Weltwinkel e.V.  
Münster

Konto Inventar	Bezeichnung Inventarbezeichnung	Datum AfA-Art ND	Entw. der %	Stand zum 01.01.2019 EUR	Zugang Abgang- EUR	Umbuchung EUR	Abschreibung Zuschreibung- EUR	Stand zum 31.12.2019 EUR
<b>0475</b>	<b>Geringwertige Wirtschaftsgüter</b>							
475005	Regal	13.02.2018	AHK	126,05	126,05-			0,00
		GW G/voll	Absch	126,05	126,05-			0,00
		<b>1/00</b>	<b>100 BW</b>	<b>0,00</b>				<b>0,00</b>
475006	Glasvitrine	28.02.2018	AHK	397,14	397,14-			0,00
		GW G/voll	Absch	397,14	397,14-			0,00
		<b>1/00</b>	<b>100 BW</b>	<b>0,00</b>				<b>0,00</b>
475007	Fujitsu ScanSnap SP-1120	11.02.2019	AHK		335,29			335,29
		GW G/voll	Absch		335,29			335,29
		<b>1/00</b>	<b>100 BW</b>		<b>335,29</b>		<b>335,29</b>	<b>0,00</b>
Summe	Geringwertige Wirtschaftsgüter		Ansch-/Herst-K	523,19	335,29			335,29
			Abschreibung	523,19	523,19-			335,29
			<b>Buchwerte</b>	<b>0,00</b>	523,19-		<b>335,29</b>	<b>0,00</b>
					<b>335,29</b>			

## **Ergänzende Erläuterungen**

Die vorliegende Jahresabrechnung wurde aus der Buchführung des Gesamtvereines entwickelt und umfaßt sowohl den gemeinnützigen Bereich als auch den wirtschaftlichen Geschäftsbetrieb des Vereines. Für steuerliche Zwecke wird das Gesamtergebnis in separaten Abrechnungen in die vorgenannten Teilbereiche unterteilt.

Das aus dem Teilbereich des wirtschaftlichen Geschäftsbetriebes ermittelte Ergebnis wird für die Veranlagungen zur Körperschaftsteuer und Gewerbesteuer herangezogen. Das Ergebnis des gemeinnützigen Bereiches wird den Nachweisen zur Gemeinnützigkeit zugrundegelegt.

## **Bescheinigung**

Die vorliegende Jahresabrechnung des Vereines wurde von uns aus der Buchführung sowie den erteilten Auskünften und ergänzenden Unterlagen des Auftraggebers

Weltladen Weltwinkel e.V.  
Weltladen Münster

erstellt. Eine Beurteilung der Ordnungsmäßigkeit der zugrundeliegenden Unterlagen und der Angaben des Vereines war nicht Gegenstand unseres Auftrages.

Für die Durchführung des Auftrages sind die beigefügten "Allgemeinen Auftragsbedingungen für Wirtschaftsprüfer und Wirtschaftsprüfungsgesellschaften, Stand 1. Januar 2002" vereinbart.

Gronau, den 17. September 2020

**Ossendorf und Partner mbB**  
vereidigter Buchprüfer und  
Steuerberater





Tätigkeitsbericht 2019  
Weltladen Weltwinkel Münster e.V.  
Hammer Straße 53  
48153 Münster