



# WELTLADEN MÜNSTER

## Tätigkeitsbericht 2024

**Vorgelegt von**

Suse Stegemann, Mareike Schmelz,  
Andreas Mürer und Georg Knipping

**Text**

Ute Kocks, Kristin Duwenbeck

**Gestaltung**

Kristin Duwenbeck

Weltladen Weltwinkel Münster e.V.

Hammer Str. 53

48153 Münster

Der vorgelegte Tätigkeitsbericht nimmt Bezug auf die Entwicklungen des Vereins im Jahr 2024, in dem die Schwerpunkte des gemeinnützigen Engagements vorgestellt werden.

## 1. Der Verein Weltladen Weltwinkel

Der Weltladen Weltwinkel Münster e.V. ist seit dem Jahr 2007 als eingetragener Verein aktiv. Seine Anfänge gehen jedoch auf eine Initiative der evangelischen Erlöserkirchengemeinde aus dem Jahr 1984 zurück. Bis zum Juni 2015 war der Verein an der Warendorfer Str. 45 ansässig, seitdem haben wir Räumlichkeiten an der Hammer Str. 53 angemietet. Im September 2017 zog der Verein mit einem weiteren Ladenlokal zurück an die Warendorfer Straße 16 ins geliebte „4tel“. Anfang 2020 konnten wir dort in deutlich größere, attraktiver gelegene Räumlichkeiten umziehen und sind seitdem in der Hausnummer 41 mit unserer Zweitfiliale ansässig. In diesem Jahr werden wir 40 Jahre alt, feiern es im Kleinen, verschieben die große Feier aber auf 2025.



## 2. Die Weltläden im 4tel und Südviertel

Rund 40 Menschen engagieren sich in unserem Verein für die Idee des fairen Handels u.a. durch den Verkauf in den beiden „Viertel-Läden“ an der Hammer Straße 53 mit Öffnungszeiten von wöchentlich 48 Stunden und an der Warendorfer Straße 41 von 44 Stunden pro Woche.

Daran sind vier Hauptamtliche mit unterschiedlichen Stundenanteilen pro Woche für Einkauf, Sortiment, Organisation und Öffentlichkeitsarbeit beteiligt: Daniela mit 23 h, Amelie mit 8 h, Dorothee mit 6 h und Kristin mit einer flexiblen Stundenzahl auf Mini-Job Basis. Als Hauptverantwortliche und Koordinatorinnen werden sie maßgeblich vom Team der zahlreichen Ehrenamtlichen im Alter von rund 30 bis 85 Jahren unterstützt, die sich flexibel und mit Blick auf das Wesentliche die zahlreichen Aufgaben teilen, so z.B. Kassengeschäfte, Ordnung, Präsentation, Einzelaktionen wie Verkostung, Kundenservice, Transport etc. Für den reibungslosen Ablauf 2024 wurde die Einrichtung einer Cloud in den Läden eingeführt.

Wir beteiligen uns am Service des „Münster-Gutscheins“. Weitere Details zur Organisation unseres Vereins siehe <https://www.weltladenmuenster.de/ueber-uns>.

### AGs

**Mentoren AG:** Auch in 2024 sind neue Ehrenamtliche dazu gestoßen, deren Einarbeitung unsere Mentoren-AG übernimmt.

**Finanz-AG:** Die Finanz-AG rund um Georg hat die finanziellen und wirtschaftlichen Hintergründe im Blick.

**Deko-AG:** Sie sorgt für attraktive Schaufenster und reizvolle Warenpräsentationen. Die Sortiments-AG beobachtet die Marktentwicklung, entscheidet über geeignete Angebotssegmente.



**Bildungs-AG:** Die neu aufgestellte Bildungs-AG startet mit neuen Ideen in das Jahr zur Bildungs- und Kampagnenarbeit.

**Öff-AG:** Sie steht für unsere Außenpräsentation - analog und digital. Der informative Newsletter wird monatlich von der AG vielseitig gestaltet, Instagram und unsere Website werden regelmäßig durch mit Neuigkeiten bespielt. Zudem entwirft die Öff-AG durch Kristin für unsere Veranstaltungen Plakate und Flyer und schreibt Pressemitteilungen.

**Vorwärts-AG:** Seit 2024 tritt in lockeren Folgen die Vorwärts-AG zusammen, um sich über die organisatorische Vereinsentwicklung auszutauschen. Aber auch weitere AGs hatten 2024 besondere Herausforderungen zu meistern, s.u..

Die Kooperation der Mitglieder der AGs untereinander ist die Voraussetzung für Qualität und Erfolg; bei den 14tägigen Teamtreffen in den Läden ist Zeit für Information, Abstimmung und Entscheidungen.

### 3. Kampagnen, internationale Vernetzungen

Der Verein ist Mitglied des Weltladen-Dachverbandes, der Weltläden in allen Bereichen ihrer Arbeit unterstützt.

Wir haben am bundesweiten „Weltladen-Barometer“ teilgenommen, das Zahlen zu den verschiedenen Engagementbereichen der Weltläden bundesweit erfasst.

Zudem beteiligen wir uns jährlich an den verschiedenen Kampagnen wie „Weltladentag“ und der „Faire Woche“ zum Thema „Klimagerechtigkeit“.

**Kampagne Weltladentag:** Bei der letzten Weltklimakonferenz wurde ein Fonds eingerichtet, der aber nicht ausreicht, um wirklich bei Klimaschäden zu helfen. Der Faire Handel geht mit gutem Beispiel voran, indem im Falle von Klimaschäden z.B. die Importeure Produzent\*innen finanziell unterstützen. Die angemessene Verteilung des Fonds bleibt umstritten, somit ist die Vermittlung der Inhalte am Weltladentag von Bedeutung. Das machen wir überwiegend durch eine informative und anschauliche Schaufenstergestaltung deutlich.

**Kampagne Lieferkettengesetz:** Mit Informationen, Unterschriftenlisten und Aufrufen dringen wir wiederholt auf eine Verabschiedung. In Deutschland wird es mit eingeschränkter Wirksamkeit verabschiedet; später hat auch der EU-Rat die Richtlinie final beschlossen, damit steht dem EU-Lieferkettengesetz nichts mehr im Wege. Unser Anliegen: Vor dem Hintergrund der sich weiter entwickelnden weltweiten Umbrüche und kriegerischen Auseinandersetzungen haben wir einen beunruhigten Blick auf die Auswirkungen auf den Fairen Handel. Unsere Handelspartner haben als Erste unter den klimatischen Veränderungen zu leiden, die Einschränkungen durch Wetterextreme, Bodenverluste, Ernteausfällen, Inflation treffen sie in hohem Maße. Unsere Zusammenarbeit und die langfristigen Handelsverträge geben gewisse Sicherheiten. Umso wichtiger ist die Entwicklung in den Ländern des Nordens mit ihren Abnahmequoten, die sich auch am Binnenmarkt orientieren müssen. 2024 war ein 13%iger Anstieg des Umsatzes des Fairen Handels zu verzeichnen. Auch auf das Lieferkettengesetz haben wir per Newsletter, Website-Infos, Petitionsunterstützung und Social Media aufmerksam gemacht.

#### **Externe Fortbildung, Information**

- Einzelne Teammitglieder nehmen teil
  - am Neujahrsempfang des „Eine-Welt-Forums“ Münster,
  - an der Landeskonferenz des „Eine-Welt-Netzes NRW“ im Franz-Hitze-Haus zum Thema „Klimagerechtigkeit (gut besuchte informative Veranstaltung),
  - an der „Wir haben es satt“ - „zukunftsfähige Landwirtschaft“ - Demonstration in Münster, zu der die CIR einlädt,
  - an der „Tour de Fair“ - einer Radtour der Weltläden, die in diesem Jahr nach Berlin führt und mit interessanten Terminen bei Politikgremien und Fairem Handel aufwartet.
- Zudem gibt es einige Besuche und Austausche bei und mit anderen Weltläden.

## 4. Kampagnen, innerstädtische Vernetzungen

### Fairtrade Town

Seit 2011 ist Münster Fairtrade Town. Wir unterstützen das Engagement seit Jahren und kooperieren immer wieder. Fairtrade Schools und ihre Schüler\*innen, aber auch weitere Gruppen besuchen unsere Läden, um sich so über den Fairen Handel zu informieren. Dafür hat unsere Schul-AG rund um Martha, Gisela und Amelie jeweils ein passendes Fortbildungsprogramm erarbeitet.



Georg vertritt als stellvertretender Sprecher der Fairtrade Town Steuerungsgruppe auch uns als Weltladen.

### Beiratsreihe für kommunale Entwicklungszusammenarbeit

Vertreten durch Gisela, sind wir Teil der Kooperationsgemeinschaft, die, wie in den letzten Jahren, wieder verschiedene Veranstaltungen auf die Beine stellen. Das diesjährige Thema „Vom Globalen Süden lernen“ passt gut zu unsere Themen, so dass wir z.B. ein Kneipenquiz zu den Themen Glücksindex, Klimaanpassung oder Buen Vivir am 14.11.2024 im Specops mit organisieren.

### Einzelaktionen in Münster im Jahresverlauf

- Februar: „OneBillionRising“ - die globale Initiative gegen Gewalt an Frauen und Mädchen. In Münster wird am 14.02. mit großer Tanzdemonstration auf der Stubengasse und Umzug gefeiert. Amelie ist eine der beiden Initiatorinnen in Münster. Wir weisen im Laden auf die zahlreichen Frauenkooperativen im Fairen Handel hin. Die Leeze ist im Einsatz mit Infos und fairen Cashews.
- März: „Weltgebetstag der Frauen“ zu Palästina - am 21.03. berichtet Christiane Berg, Menschenrechtsbeobachterin vor Ort über den aktuellen Stand: „Leben in der Westbank“. Wir stellen ein passendes Sortiment aus dem Warenangebot Palästinas vor.
- Mai: 30.05. An der Erphokirche feiert die Piphok-Gemeindejugend ihr Sommerfest. Wir sind wiederholt mit unserer Kochleeze dabei und kochen ein pakistanisches Curry. Und allen schmeckt`s.
- Juni: 15.06. „4tel-Fest“ rund um die 41 mit großem Auftritt vor dem Haus. Mit dabei: unser „Faire Schnäppchen“-Verkauf, Live Musik mit Hanna Meyerholz und Phil Wood, fairen Getränken und Werbung für unser Ehrenamt
- Juli: Die „fairTEILBAR“, ein Verein, der sich für gerettete Lebensmittel einsetzt feiert sein 5jähriges mit einem Jubiläumsfest. Unsere Kochleeze ist an der Josefskirche mit dabei.
- August: „Hammer Straßenfest“ am 03.+04.08.: wir verkaufen mit der Kochleeze variabel leckere Currys, mit einer Schätzaktion locken wir viele Interessierte in den Laden
- April und Oktober: Das „Haus der Nachhaltigkeit“ der Stadt Münster ist neu im Viertel rund um die Hammer Straße. Schnell entsteht eine gute Kooperation mit dieser

- städtischen Einrichtung. So wie beim Besuch am 20.4. mit einer Kochaktion mit der Leeze oder am 19.10. zur „Fairen Woche“ mit „Fair-Kostung“ und der fairTEILBAR,
- Sommer: Mit dem „Zukunftsdiplom“ bietet die Stadt in Kooperation mit der VHS für 6-10jährige ein attraktives städtisches Angebot rund um Nachhaltigkeit, Natur und Umwelt. Vereine etc. können sich mit kleinen Workshops einbringen. In einer interaktiven Lesung nehmen Amelie und Gisela die Kinder mit in die Welt von Kakao und Schokolade – ganz schmackhaft mit Schokoladenproben.
  - November: „Lokale Runde in Mauritz und Martini“ - am 15.11. laden Läden zwischen Warendorfer und Wolbecker Straße mit Extras zum (Weihnachts-) Einkauf. Mit einer Blaskapelle vor unserer Tür sind wir erfolgreich mit unserem Angebot präsent.
  - Dezember: Wir organisieren zusammen mit dem Lepramuseum und der BukoPharma Kampagne die Veranstaltung "Von Menschen und Mücken: Klimawandel als neue Gesundheitsherausforderung" zu vernachlässigten Tropenkrankheiten. Das Lepramuseum lädt vorab die TN zu einer interessanten Führung ein. Eine gelungene Kooperation.
  - Dezember: Lesung mit Kathrin Hartmann - die renommierte Journalistin Kathrin Hartmann und Autorin von "Öl ins Feuer" liest am 12. Dezember 2024 im SpecOps aus ihrem Buch. Wir bereiten die Veranstaltung in Kooperation mit der Romero Initiative vor.



## 5. Projekte

### Extra : „Faire Leeze“

Kristin, unsere hauptamtliche Kollegin, hat zuvor schon mit anderen Aktionen die Lebensmittelauswahl des Fairen Handels durch Ausstellungen, Rezepte und Probieraktionen bekannt und attraktiv gemacht. Damit war es nur konsequent, den nächsten Schritt zu wagen und ein leistungsstarkes Kochrad bauen zu lassen, auf dem anschaulich und sehr sinnlich spürbar wird, wie internationale Küche mit fairen Zutaten und heimischen Frischgemüse schmeckt und mit vergleichsweise wenig Aufwand gelingen kann. Mit ihr als fachlicher Hauptamtlicher - sowie mit Unterstützung von Koch Muhammad, der aus Pakistan stammt und weiteren Ehrenamtlichen aus dem Team - ist das Kochrad in diesem Jahr durchgestartet und ist an unterschiedlichen Orten im Stadtgebiet zum Einsatz gekommen. Insbesondere Kirchengemeinden fragen uns an, mit der Kochleeze (Gemeinde-)veranstaltungen mitzugestalten. Neben der Erphokirche waren wir in der

Lambertigemeinse, der Andreasmgemeinde, der Thomas Morus Gemeinde und einer Kita in Albachten unterwegs.



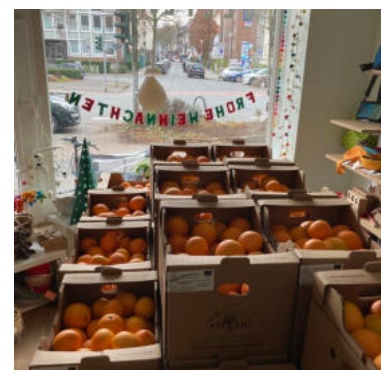
### Extra: Faire Orangen – Aktion SOS Rosarno

Wir beteiligen uns auch in diesem Jahr an der fairen Orangenaktion „Süß statt bitter“.

Inzwischen hat der Weltladen um die 370 Interessierte, die fairen Bio-Orangen aus Kalabrien bestellen. Die Aktion ist ein fester Bestandteil des Serviceangebots und richtet exemplarisch das Augenmerk auf die desolaten Lebens- und Arbeitsbedingungen in der Erntearbeit in Süditalien. Wir beteiligen uns mit der Orangenaktion an der westfalenweiten Aktion „süß statt bitter“, die mittels Produkte über Missstände in der Landwirtschaft informiert und begleitet diese mit diversen Hintergrundinfos. Mehr dazu: [www.faire-orangen.de](http://www.faire-orangen.de)

Letzte Lieferungen der Erntesaison 2023/24 treffen am 7.2. zu Karneval und am 20.3. ein. Erstmals können wir neben der Navel Orange auch Zitronen, Bergamotten, Grapefruits, Granatäpfel und Avocados in Bio-Qualität anbieten – auch das wird als ein attraktives Angebot von unseren Kund\*innen angenommen.

Am 13.12. feiern wir das neue Angebot für die Saison 2024/2025 mit einer Glühwein- und Orangenaktion vor unserem Weltladen im Südviertel.



**Extra: „Renovierung in der 53“**

Die „Schön-AG“, allen voran mit Georg und Bruni, kann nach einer Schließungszeit vom 19.08. - 09.09. das neugestaltete Ladenlokal in der Hammer Straße präsentieren – wir sind stolz auf das Ergebnis! Vorangegangen waren die umfangreiche Renovierung der Fassade, der Schaufenster und des Bodens durch den Vermieter. In den Innenräumen hat die Schön-AG mit Hilfe eines detailreichen Entwurf neue Podeste, Möblierung bzw. Aufarbeitung der Einrichtung durch HFR „industrial chic“ angeschafft. Die Wände wurden neu gestaltet. Zudem gab es Erneuerungen bei Technik und Licht.

Schon im Mai griffen die Pläne zur Räumung, Einlagerung und „Räumungsverkauf“; beim Aus- und Einzug waren dann wieder Cleverness und Muskeln gefragt und ganz viele im Team haben sich tagelang engagiert und mitgemacht. Der typische Teamgeist eben!

Parallel gab es einen Nebenschauplatz im Weltladen im 4tel: im Juli hatte das Nachbarhaus einen massiven Wasserschaden. Die Folge war, dass wir einen Teil unserer Lebensmittel erst nach der fünf Wochen andauernden Trocknung wie gewohnt präsentieren konnten.

## 6. Ausblick

Kaffee und Kakao: nicht nur die Gega meldet, dass in 2025 weitere Preiserhöhungen auch im Fairen Handel zu erwarten sind, die sich auf den gestiegenen Weltmarktpreis für Kaffee aufgrund von Börsenspekulationen und erhöhter Nachfrage zurückführen lässt. Beim Kakao gehen die Ernteauffälle von 40-50% - wie in Westafrika - auf eine Pilzerkrankung der Kakaopflanzen zurück, die aufgrund der klimatischen Bedingungen anfälliger dafür sind. Spekulationen treiben den Preis der Lagerware Kakao weiter nach oben.

Handwerk: Auch die Arbeitsbedingungen beim Handwerk sowie bei Vertrieb und Transport sind absehbar durch wirtschaftliche und politische Entwicklungen in den Ländern des globalen Südens massiv belastet und erschwert.

Faire Leeze: Der Erfolg der Fairen Leeze wird engagiert durch vermehrte Einsätze vor Ort fortgesetzt. Die Leeze ist eine wunderbare niedrig schwellige, wenn auch aufwendige Werbeaktion für das Anliegen des Fairen Handels.

Teamtag: Nach dem Teamtag ist vor dem Teamtag. Der wird wieder kommen und uns in Teambuilding und Wertschätzung (in Fortführung der eingeleiteten Mitgliederbefragung) schulen.

Team: Wir freuen uns über neue Teammitglieder, sind aber auch sehr dankbar über das seit langem engagierte bestehende Team.

Jubiläum 40 Jahre Weltladen Münster: Der Verein wird sein großes Jubiläum anlässlich von 40 Jahren Engagement 2025 endlich mit einem Jubiläumsfest feiern.

Motto: **"Mit dem Weltladen Münster in die Zukunft".**



## **GEWINNERMITTLUNG**

**nach § 4 Abs. 3 EStG**

vom 01.01.2024 bis 31.12.2024

**Weltladen Weltwinkel e.V.  
Weltladen Münster**

Hammer Str. 53

48153 Münster

Finanzamt: **Münster-Innenstadt**

Steuer-Nr: **337/5976/0457**

## VERMÖGENSÜBERSICHT zum 31. Dezember 2024

Weltladen Weltwinkel e.V. Weltladen Münster, Münster

## AKTIVA

	EUR	Geschäftsjahr EUR	Vorjahr EUR
<b>A. ANLAGEVERMÖGEN</b>			
I. Sachanlagen			
1. Andere Anlagen, Betriebs- und Geschäftsausstattung			
Vereinsausstattung	978,00		730,00
Sonstige Anlagen und Ausstattung	<u>28.403,00</u>		<u>19.024,00</u>
		29.381,00	19.754,00
<b>B. UMLAUFVERMÖGEN</b>			
I. Forderungen, sonstige Vermögensgegenstände			
1. Forderungen aus Lieferungen und Leistungen	3.600,05		3.399,50
2. Sonstige Vermögensgegenstände	<u>7.621,61</u>		<u>7.598,27</u>
		11.221,66	10.997,77
II. Kasse, Bank			
		35.638,14	54.965,46
		—————	—————
		76.240,80	85.717,23
		=====	=====

## VERMÖGENSÜBERSICHT zum 31. Dezember 2024

Weltladen Weltwinkel e.V. Weltladen Münster, Münster

## PASSIVA

	EUR	Geschäftsjahr EUR	Vorjahr EUR
<b>A. VEREINSVERMÖGEN</b>			
I. Ergebnisvorträge			
1. Ergebnisvortrag allgemein		63.817,54	67.616,48
II. Jahresergebnis		6.402,53-	3.798,94-
<b>B. VERBINDLICHKEITEN</b>			
1. Verbindlichkeiten gegenüber Kreditinstituten	11.290,18		14.516,02
2. Erhaltene Anzahlungen auf Bestellungen	2.965,86		2.664,62
3. Verbindlichkeiten aus Lieferungen und Leistungen	2.819,30		900,78
4. Sonstige Verbindlichkeiten	<u>1.750,45</u>		<u>3.818,27</u>
		18.825,79	21.899,69
		_____	_____
		76.240,80	85.717,23
		=====	=====

## EINNAHMEN-AUSGABEN-ÜBERSCHUSSRECHNUNG vom 01.01.2024 bis 31.12.2024

Weltladen Weltwinkel e.V. Weltladen Münster, Münster

	EUR	Geschäftsjahr EUR	Vorjahr EUR
<b>A. IDEELLER BEREICH</b>			
I. Nicht steuerbare Einnahmen			
1. Sonstige nicht steuerbare Einnahmen		1.097,96	332,89
II. Nicht anzusetzende Ausgaben			
1. Raumkosten	4.103,00		4.159,76
2. Übrige Ausgaben	<u>60,00</u>		<u>60,00</u>
		4.163,00	4.219,76
<b>Gewinn/Verlust ideeller Bereich</b>		<u>3.065,04-</u>	<u>3.886,87-</u>
<b>B. ERTRAGSTEUERNEUTRALE POSTEN</b>			
I. Ideeller Bereich (ertragsteuerneutral)			
1. Nicht abziehbare Ausgaben Gezahlte/hingegebene Spenden		95,40	139,05
II. Vermögensverwaltung (ertragsteuerneutral)			
1. Nicht abziehbare Ausgaben		988,53	1.013,03
III. Sonstige wirtschaftliche Geschäftsbetriebe (ertragsteuerneutral)			
1. Nicht abziehbare Ausgaben		1.357,60	7.386,60
<b>Gewinn/Verlust ertragsteuerneutrale Posten</b>		<u>2.441,53-</u>	<u>8.538,68-</u>
<b>C. VERMÖGENSVERWALTUNG</b>			
I. Einnahmen			
1. Ertragsteuerfreie Einnahmen Zins- und Kurserträge		361,89	89,27
<b>Gewinn/Verlust Vermögensverwaltung</b>		361,89	89,27
Übertrag		<u>5.144,68-</u>	<u>12.336,28-</u>

## EINNAHMEN-AUSGABEN-ÜBERSCHUSSRECHNUNG vom 01.01.2024 bis 31.12.2024

## Weltladen Weltwinkel e.V. Weltladen Münster, Münster

	EUR	Geschäftsjahr EUR	Vorjahr EUR
Übertrag		5.144,68-	12.336,28-
<b>D. SONSTIGE GESCHÄFTSBETRIEBE</b>			
I. Sonstige Geschäftsbetriebe 1			
1. Einnahmen aus Umsatzerlösen	287.799,78		305.028,39
2. Einnahmen aus sonstigen betrieblichen Erträgen	<u>0,00</u>		<u>4.000,00</u>
		287.799,78	309.028,39
3. Ausgaben für Material Ausgaben für Roh-, Hilfs- und Betriebsstoffe und für bezogene Waren	182.181,63		200.657,27
4. Ausgaben für Personal Löhne und Gehälter	38.517,13		37.650,78
Soziale Abgaben	8.814,20		8.592,24
5. Abschreibungen Abschreibungen auf immate- rielle Vermögensgegenstände und Sachanlagen	5.869,92		5.583,92
6. Ausgaben für sonstige betriebliche Aufwendungen	<u>53.674,75</u>		<u>48.006,84</u>
		289.057,63	300.491,05
Gewinn/Verlust Sonstige Geschäftsbetriebe 1		<u>1.257,85-</u>	<u>8.537,34</u>
<b>Gewinn/Verlust Sonstige Geschäftsbetriebe</b>		<u>1.257,85-</u>	<u>8.537,34</u>
		_____	_____
<b>E. JAHRESERGEBNIS</b>		<b>6.402,53-</b>	<b>3.798,94-</b>
		=====	=====

**KONTENNACHWEIS** zur Vermögensübersicht zum 31.12.2024**Weltladen Weltwinkel e.V. Weltladen Münster, Münster**

## AKTIVA

Konto	Bezeichnung	EUR	Geschäftsjahr EUR	Vorjahr EUR
	<b>Andere Anlagen, Betriebs- und Geschäftsausstattung</b>			
	<b>Vereinsausstattung</b>			
320	Büroeinrichtung		978,00	730,00
	<b>Sonstige Anlagen und Ausstattung</b>			
420	Ladeneinrichtung		28.403,00	19.024,00
	<b>Forderungen aus Lieferungen und Leistungen</b>			
650	Forderungen aus L+L		3.600,05	3.399,50
	<b>Sonstige Vermögensgegenstände</b>			
724	DKM 13 568 531 -Kautionskonto-	3.002,10		3.002,10
725	Kaution Warendorfer Str. 41	3.429,00		3.429,00
727	Darlehen BanaFair e.V.	<u>1.190,51</u>	7.621,61	1.167,17
	<b>Kasse, Bank</b>			
940	DKM Darlehnskasse Münster eG 13 5685 00	10.186,98		19.790,68
945	DKM Darlehnskasse Münster eG 13 5685 30	0,00		85,51
946	DKM Darlehnskasse Termingeld 13568 501	<u>25.451,16</u>	35.638,14	35.089,27
	Summe Aktiva		<u>76.240,80</u>	<u>85.717,23</u>

**KONTENNACHWEIS** zur Vermögensübersicht zum 31.12.2024**Weltladen Weltwinkel e.V. Weltladen Münster, Münster**

## PASSIVA

Konto	Bezeichnung	EUR	Geschäftsjahr EUR	Vorjahr EUR
	<b>Ergebnisvortrag allgemein</b>			
1080	Ergebnisvortrag allgemein		63.817,54	67.616,48
	<b>Jahresergebnis</b>			
	Jahresergebnis		6.402,53-	3.798,94-
	<b>Verbindlichkeiten gegenüber Kreditinstituten</b>			
1500	DKM Darlehnskasse Münster eG 13 5685 80		11.290,18	14.516,02
	<b>Erhaltene Anzahlungen auf Bestellungen</b>			
1332	Erhaltene Anzahlungen (Gutscheine)		2.965,86	2.664,62
	<b>Verbindlichkeiten aus Lieferungen und Leistungen</b>			
1340	Verbindlichkeiten aus Lieferungen+Leist.		2.819,30	900,78
	<b>Sonstige Verbindlichkeiten</b>			
1700	Verbindlichk. Lohn- und Kirchensteuer	450,76		668,73
1806	Verbindl. Steuern und Abgaben	<u>1.299,69</u>	1.750,45	3.149,54
	Summe Passiva		<u>76.240,80</u>	<u>85.717,23</u>

## KONTENNACHWEIS zur Überschussrechnung vom 01.01.2024 bis 31.12.2024

## Weltladen Weltwinkel e.V. Weltladen Münster, Münster

Konto	Bezeichnung	EUR	Geschäftsjahr EUR	Vorjahr EUR
<b>IDEELLER BEREICH</b>				
<b>Sonstige nicht steuerbare Einnahmen</b>				
2000	Zinserträge gemeinnützl.Bereich	23,34		22,89
2400	Sonstige Einnahmen ideeller Bereich	269,76		0,00
2420	Stfr.Einnahmen gemeinnütziger Vereine	<u>804,86</u>		<u>310,00</u>
			1.097,96	332,89
<b>Raumkosten</b>				
2661	Miete gemeinnütziger Bereich	3.454,00-		3.509,00-
2663	NK gemeinnütziger Bereich	<u>649,00-</u>		<u>650,76-</u>
			4.103,00-	4.159,76-
<b>Übrige Ausgaben</b>				
2753	Beiträge gemeinnützige Bereich		60,00-	60,00-
<b>ERTRAGSTEUERNEUTRALE POSTEN</b>				
<b>Gezahlte/hingeebene Spenden</b>				
3251	Gezahlte Spenden / Zuwendungen		95,40-	139,05-
<b>Nicht abziehbare Ausgaben</b>				
3452	Abgezogene Körperschaftsteuer	937,00-		959,00-
3453	Solidaritätszuschlag	<u>51,53-</u>		<u>54,03-</u>
			988,53-	1.013,03-
<b>Nicht abziehbare Ausgaben</b>				
3853	Gewerbsteuer	372,60-		5.256,60-
3854	Solidaritätszuschlag zur KSt	48,00-		111,00-
3855	Körperschaftsteuer	<u>937,00-</u>		<u>2.019,00-</u>
			1.357,60-	7.386,60-
<b>VERMÖGENSVERWALTUNG</b>				
<b>Zins- und Kurserträge</b>				
4150	Zinserträge 0% USt		361,89	89,27
<b>SONSTIGE GESCHÄFTSBETRIEBE</b>				
<b>Einnahmen aus Umsatzerlösen</b>				
8026	Erlöse 7% USt	132.795,60		135.282,04
8030	Erlöse 19% USt	155.004,18		169.031,26
8044	Provisionserlöse	<u>0,00</u>		<u>715,09</u>
			287.799,78	305.028,39
<b>Einnahmen aus sonstigen betrieblichen Erträgen</b>				
8100	Sonstige betriebliche Erträge		0,00	4.000,00
Übertrag			282.655,10	296.692,11

## KONTENNACHWEIS zur Überschussrechnung vom 01.01.2024 bis 31.12.2024

## Weltladen Weltwinkel e.V. Weltladen Münster, Münster

Konto	Bezeichnung	EUR	Geschäftsjahr EUR	Vorjahr EUR
Übertrag			282.655,10	296.692,11
	<b>Ausgaben für Roh-, Hilfs- und Betriebsstoffe und für bezogene Waren</b>			
8150	Wareneinkauf	5.874,95-		8.519,86-
8152	Wareneingang 7% Vorsteuer	104.057,61-		103.806,33-
8154	Wareneingang 19% Vorsteuer	75.124,25-		91.267,89-
8174	Erhaltene Skonti	<u>2.875,18</u>		<u>2.936,81</u>
			182.181,63-	200.657,27-
	<b>Löhne und Gehälter</b>			
8210	Löhne und Gehälter	29.694,00-		29.551,35-
8211	Freiwillige soziale Aufwendungen , LSt-f	686,98-		354,78-
8212	Aushilfslöhne	8.136,15-		7.965,45-
8213	LFZ-Erstattungen	<u>0,00</u>		<u>220,80</u>
			38.517,13-	37.650,78-
	<b>Soziale Abgaben</b>			
8230	Gesetzliche Sozialaufwendungen	8.721,25-		8.469,92-
8231	Beiträge zur Berufsgenossenschaft	<u>92,95-</u>		<u>122,32-</u>
			8.814,20-	8.592,24-
	<b>Abschreibungen auf immate- rielle Vermögensgegenstände und Sachanlagen</b>			
8240	Abschreibungen auf Sachanlagen	5.710,38-		5.294,92-
8242	Sofortabschreibung GWG	<u>159,54-</u>		<u>289,00-</u>
			5.869,92-	5.583,92-
	<b>Ausgaben für sonstige betriebliche Aufwendungen</b>			
8302	Miete Möllers, Hammerstr.53,Münster	16.883,16-		14.178,13-
8303	Miete Warendorfer Str.41	15.162,99-		14.643,43-
8304	Gas, Strom, Wasser	3.119,90-		2.187,50-
8306	Reinigungskosten	816,47-		879,71-
8307	Renovierungskosten	2.124,39-		0,00
8308	Sonstige betriebliche Aufwendungen	6.144,38-		4.314,94-
8310	Bürobedarf	229,90-		110,78-
8313	Telefon	1.219,52-		828,53-
8314	Zinsen, Bankspesen	2.194,30-		1.911,58-
8318	Versicherungen, Beiträge	350,90-		3.290,44-
8320	Sonstige Abgaben	1.780,00-		1.970,00-
8330	Werbe- und Reisekosten	342,54-		513,00-
8332	Geschenke (abzugsfähig)	24,00-		0,00
8375	Buchführungskosten	2.015,00-		1.902,50-
8376	Abschluß-und Prüfungskosten	<u>1.267,30-</u>		<u>1.276,30-</u>
			53.674,75-	48.006,84-
	<b>JAHRESERGEBNIS</b>			
	Jahresergebnis		6.402,53-	3.798,94-

## EINNAHMEN-AUSGABEN-ÜBERSCHUSSRECHNUNG (gerafft) vom 01.01.2024 bis 31.12.2024

Weltladen Weltwinkel e.V. Weltladen Münster, Münster

	Einnahmen	Ausgaben	Gewinn/ Verlust
	EUR	EUR	EUR
Ideeller Bereich	1.097,96	4.163,00-	3.065,04-
Ertragsteuerneutrale Posten		2.441,53-	2.441,53-
Vermögensverwaltung	361,89		361,89
Andere ertragsteuerpflichtige wirtschaftl. Geschäftsbetriebe	287.799,78	289.057,63-	1.257,85-
<b>SUMME</b>	<b>289.259,63</b>	<b>295.662,16-</b>	<b>6.402,53-</b>

## Entwicklung des Anlagevermögens vom 01.01.2024 bis 31.12.2024

Weltladen Weltwinkel e.V.  
Münster

Konto	Bezeichnung	Entwicklung der	Stand zum 01.01.2024 EUR	Zugang Abgang- EUR	Umbuchung EUR	Abschreibung Zuschreibung- EUR	Stand zum 31.12.2024 EUR
0320	Büroeinrichtung	Ansch-/Herst-K	1.794,41	810,07			2.604,48
		Abschreibung	1.064,41	562,07			1.626,48
		<b>Buchwerte</b>	<b>730,00</b>	<b>810,07</b>		<b>562,07</b>	<b>978,00</b>
0420	Ladeneinrichtung	Ansch-/Herst-K	64.653,28	14.527,31			79.180,59
		Abschreibung	45.629,28	5.148,31			50.777,59
		<b>Buchwerte</b>	<b>19.024,00</b>	<b>14.527,31</b>		<b>5.148,31</b>	<b>28.403,00</b>
0475	Geringwertige Wirtschaftsgüter	Ansch-/Herst-K	289,00	159,54			159,54
		Abschreibung	289,00	289,00-			159,54
		<b>Buchwerte</b>	<b>0,00</b>	<b>159,54</b>		<b>159,54</b>	<b>0,00</b>
Summe		Ansch-/Herst-K	66.736,69	15.496,92			81.944,61
		Abschreibung	46.982,69	5.869,92			52.563,61
		<b>Buchwerte</b>	<b>19.754,00</b>	<b>15.496,92</b>		<b>5.869,92</b>	<b>29.381,00</b>

## Entwicklung des Anlagevermögens vom 01.01.2024 bis 31.12.2024

Weltladen Weltwinkel e.V.  
Münster

Konto Inventar	Bezeichnung Inventarbezeichnung	Datum AfA-Art ND	Entw. der %	Stand zum 01.01.2024 EUR	Zugang Abgang- EUR	Umbuchung EUR	Abschreibung Zuschreibung- EUR	Stand zum 31.12.2024 EUR
<b>0320</b>	<b>Büroeinrichtung</b>							
320001	PC IBM und Laser-Drucker Brother	13.06.2017 Linear <b>3/00</b>	AHK Absch <b>33,33 BW</b>	918,49 917,49 <b>1,00</b>				918,49 917,49 <b>1,00</b>
320002	PC HP Elite 800 G9 Tower i7	31.07.2023 Linear <b>3/00</b>	AHK Absch <b>33,33 BW</b>	875,92 146,92 <b>729,00</b>	292,00		<b>292,00</b>	875,92 438,92 <b>437,00</b>
320003	HP Elite Desk 600 G9 TWR	29.01.2024 Linear <b>3/00</b>	AHK Absch <b>33,33 BW</b>		810,07 270,07 <b>810,07</b>		<b>270,07</b>	810,07 270,07 <b>540,00</b>
320004	Labelident GmbH Drucker	29.01.2024 Linear <b>1/00</b>	AHK Absch <b>100 BW</b>					0,00 0,00 <b>0,00</b>
Summe	Büroeinrichtung		Ansch-/Herst-K Abschreibung <b>Buchwerte</b>	1.794,41 1.064,41 <b>730,00</b>	810,07 562,07 <b>810,07</b>		<b>562,07</b>	2.604,48 1.626,48 <b>978,00</b>

## Entwicklung des Anlagevermögens vom 01.01.2024 bis 31.12.2024

Weltladen Weltwinkel e.V.  
Münster

Konto Inventar	Bezeichnung Inventarbezeichnung	Datum AfA-Art ND	Entw. der %	Stand zum 01.01.2024 EUR	Zugang Abgang- EUR	Umbuchung EUR	Abschreibung Zuschreibung- EUR	Stand zum 31.12.2024 EUR
<b>0420</b>	<b>Ladeneinrichtung</b>							
420001	Ladenbeleuchtung	13.12.2011 Linear 8/00	AHK Absch 12,50 BW	4.683,11 4.682,11 1,00				4.683,11 4.682,11 1,00
420002	diverse Regale	31.08.2012 Linear 8/00	AHK Absch 12,50 BW	4.398,24 4.397,24 1,00				4.398,24 4.397,24 1,00
420003	Lenovo Thinkstation E31	23.10.2012 Linear 3/00	AHK Absch 33,33 BW	946,22 945,22 1,00				946,22 945,22 1,00
420004	Beleuchtung	02.07.2015 Linear 8/00	AHK Absch 12,50 BW	6.888,86 6.887,86 1,00				6.888,86 6.887,86 1,00
420005	Tresen und div. Regale	27.07.2015 Linear 8/00	AHK Absch 12,50 BW	5.827,47 5.826,47 1,00				5.827,47 5.826,47 1,00
420006	Lichtreklame	29.07.2015 Linear 6/00	AHK Absch 16,67 BW	1.245,00 1.244,00 1,00				1.245,00 1.244,00 1,00
420007	Personalküche	27.04.2016 Linear 10/00	AHK Absch 10,00 BW	3.649,88 2.829,88 820,00	365,00		365,00	3.649,88 3.194,88 455,00
420008	Verkaufstresen und feistehende Regalanlage	25.07.2017 Linear 8/00	AHK Absch 12,50 BW	7.305,93 5.935,93 1.370,00	913,00		913,00	7.305,93 6.848,93 457,00
420009	Theke- und Außenbeleuchtung	21.08.2017 Linear 8/00	AHK Absch 12,50 BW	1.168,21 937,21 231,00	146,00		146,00	1.168,21 1.083,21 85,00
420010	Leuchttransparente und Beschriftung	05.09.2017 Linear 8/00	AHK Absch 12,50 BW	1.415,00 1.121,00 294,00	177,00		177,00	1.415,00 1.298,00 117,00
420011	Ladenbeleuchtung Warendorfstr.41	21.01.2020 Linear 8/00	AHK Absch 12,50 BW	5.871,12 2.936,12 2.935,00	734,00		734,00	5.871,12 3.670,12 2.201,00
420012	Abbau, Transport und Montage Warendorfer 16->Warendorfer 41	31.01.2020 Linear 10/00	AHK Absch 10,00 BW	13.177,01 5.272,01 7.905,00	1.318,00		1.318,00	13.177,01 6.590,01 6.587,00
420013	Elektromotoren f.Markisen	16.04.2020 Linear 8/00	AHK Absch 12,50 BW	1.281,60 600,60 681,00	160,00		160,00	1.281,60 760,60 521,00
420014	Hammerstr.53,Beleuchtung, Sonos Lautsprecher	20.11.2020 Linear 8/00	AHK Absch 12,50 BW	3.693,63 1.463,63 2.230,00	462,00		462,00	3.693,63 1.925,63 1.768,00
420015	Imbissysteme Tupelo Fahrwerk	31.08.2022 Linear 8/00	AHK Absch 12,50 BW	3.102,00 550,00 2.552,00	388,00		388,00	3.102,00 938,00 2.164,00
420016	HFR Tischlerei Umbau Ladeneinrichtung Hammer 53	30.09.2024 Linear 10/00	AHK Absch 10,00 BW		14.527,31 485,31 14.527,31		485,31	14.527,31 485,31 14.042,00
Summe	Ladeneinrichtung		Ansch-/Herst-K Abschreibung Buchwerte	64.653,28 45.629,28 19.024,00	14.527,31 5.148,31 14.527,31		5.148,31	79.180,59 50.777,59 28.403,00

## Entwicklung des Anlagevermögens vom 01.01.2024 bis 31.12.2024

Weltladen Weltwinkel e.V.  
Münster

Konto Inventar	Bezeichnung Inventarbezeichnung	Datum AfA-Art ND	Entw. der %	Stand zum 01.01.2024 EUR	Zugang Abgang-EUR	Umbuchung EUR	Abschreibung Zuschreibung-EUR	Stand zum 31.12.2024 EUR
<b>0475</b>	<b>Geringwertige Wirtschaftsgüter</b>							
475001	Lichtwerbeanlage	16.03.2023	AHK	289,00	289,00-			0,00
		GWG/voll	Absch	289,00	289,00-			0,00
		<b>1/00</b>	<b>100 BW</b>	<b>0,00</b>				<b>0,00</b>
475002	Labelident GmbH Drucker	29.01.2024	AHK		159,54			159,54
		GWG/voll	Absch		159,54			159,54
		<b>1/00</b>	<b>100 BW</b>		<b>159,54</b>		<b>159,54</b>	<b>0,00</b>
Summe	Geringwertige Wirtschaftsgüter		Ansch-/Herst-K	289,00	159,54			159,54
			Abschreibung	289,00	289,00-			159,54
			<b>Buchwerte</b>	<b>0,00</b>	<b>159,54</b>		<b>159,54</b>	<b>0,00</b>

## **Ergänzende Erläuterungen**

Die vorliegende Jahresabrechnung wurde aus der Buchführung des Gesamtvereines entwickelt und umfaßt sowohl den gemeinnützigen Bereich als auch den wirtschaftlichen Geschäftsbetrieb des Vereines. Für steuerliche Zwecke wird das Gesamtergebnis in separaten Abrechnungen in die vorgenannten Teilbereiche unterteilt.

Das aus dem Teilbereich des wirtschaftlichen Geschäftsbetriebes ermittelte Ergebnis wird für die Veranlagungen zur Körperschaftsteuer und Gewerbesteuer herangezogen. Das Ergebnis des gemeinnützigen Bereiches wird den Nachweisen zur Gemeinnützigkeit zugrundegelegt.

## Bescheinigung

Die vorliegende Jahresabrechnung des Vereines wurde von uns aus der Buchführung sowie den erteilten Auskünften und ergänzenden Unterlagen des Auftraggebers

Weltladen Weltwinkel e.V.  
Weltladen Münster

erstellt. Eine Beurteilung der Ordnungsmäßigkeit der zugrundeliegenden Unterlagen und der Angaben des Vereines war nicht Gegenstand unseres Auftrages.

Für die Durchführung des Auftrages sind die beigefügten "Allgemeinen Auftragsbedingungen für Wirtschaftsprüfer und Wirtschaftsprüfungsgesellschaften, Stand 1. Januar 2002" vereinbart.

Gronau, den 26. August 2025



OSSENDORF UND PARTNER mbB  
vereidigter Buchprüfer und Steuerberater

Raphael Ossendorf  
Dipl.-Betriebswirt [FH]  
Steuerberater und Fachberater  
für Internationales Steuerrecht